

多摩キャンパスの日常的生物環境 II

——昆虫相について——

武 田 直 邦

General Biological Environment in the Tama Campus of Chuo University II: Lists of Major Insect Species

Naokuni TAKEDA

Insect species lived in the Tama Campus of Chuo University were examined. Results were shown in tables and some figures. For the convenience, these were mainly listed as following groups: Lepidoptera, Coleoptera, Odonata, Orthoptera, Hemiptera, Hymenoptera, Diptera and the others. Furthermore, some short notes concerning insects were also reported.

はじめに

2008年に多摩キャンパスにおける生物相の概要を、“多摩キャンパスの日常的生物環境”として発表した所、幸いなことに、在学生やご父母の方々を含めて、多くの方々に御覧いただく機会を得た。その際、概略しか載せなかった昆虫に関して、一体どのような種がいるものなのか、何件かの問い合わせを受けた。何れ整理をするつもりでもいたこともあり、今般、キャンパスに生息する昆虫類の目録を作成してみた。私も昔は昆虫少年でもあり、赴任以来、折に触れて探す傍ら、好みの虫は標本にして保存しておいたが、管理が悪く限界に達していた。そこで今般、2011年夏、休みを返上して古い標本類の整理を行った。なお、同定の難しいものは、斯界の専門家の方々にもご意見やご判断を受けた。

方 法

一見して判別できる一般的な種は、目視として記録した。他は、捕虫網で捕獲して確認、または標本とした。徘徊性の昆虫は、毎年ゼミ生の協力を得て紙製のトラップを学内の各所に仕掛け、それらを回収して同定した。しかし、本学は面積が広く、生息環境も雑木林、草地、竹林、せせらぎ等々多岐にわたっているので、見落としも多いと思われる。しかし、取り敢えず

ここで、最初の一段階としてまとめ、後は機を見て追加や訂正を加えられるように仕上げればと願っている。

結 果

様々な方法で得られた昆虫は、便宜上、以下の様にまとめた。表としては、I：チョウ類（鱗翅目：Lepidoptera A）、II：ガ類（鱗翅目：Lepidoptera B）、III：コウチュウ類（鞘翅目：Coleoptera）、IV：トンボ類（トンボ目：Odonata）、V：バッタ類（直翅目：Orthoptera 他）、VI：セミ・カメムシ類（半翅目：Hemiptera）、VII：ハチ・アリ類（膜翅目：Hymenoptera 他）、VIII：ハエ・アブ・カ類（双翅目：Diptera 他）とし、数の少ない種はまとめて、IX：その他の昆虫類の9区分とした。なお、分類学の進歩により、従来の種の日や科等に変更が見られるが、種名や学名はそのままなので、原則的には旧来の名称を用いてある。

また、代表的な一部の種には図を添えた。それらは、図-1では3種のチョウ、図-2では4種のガ、図-3では4種のコウチュウ、図-4ではオオヒラタシデムシに関わる2枚の図、図-5では2種のトンボ、図-6では未同定のキリギリス類、図-7ではオオキイロスズメバチの巣、それに図-8では4種の追加図等々である。できれば、区域を決めてまとめ、環境との関わりから、その地の特徴が分かるようにと思ったが、調査して数年間経過している種もあり、加えて、キャンパスの植生にも、少なからぬ様相の変化（遷移）が生じていることから、概要の記録とならざるを得なかった。表には代表的な図を付し、解説は省いた。

表-I チョウ類（鱗翅目：Lepidoptera A）.

種 名	学 名	科 名
ナミアゲハ	<i>Papilio xuthus</i>	あげはちょう科
キアゲハ	<i>Papilio machaon</i>	あげはちょう科
クロアゲハ	<i>Papilio protenor</i>	あげはちょう科
モンキアゲハ	<i>Papilio helenus</i>	あげはちょう科
カラスアゲハ	<i>Papilio bianor</i>	あげはちょう科
アオスジアゲハ	<i>Graphium sarpedon</i>	あげはちょう科
ジャコウアゲハ	<i>Atrophaneura alcinous</i>	あげはちょう科
スジグロシロチョウ	<i>Pieris melete</i>	しろちょう科
ウラナミシロチョウ	<i>Catopsilia pyranthe</i>	しろちょう科
モンシロチョウ	<i>Pieris rapae</i>	しろちょう科
モンキチョウ	<i>Colias erate</i>	しろちょう科
キチョウ	<i>Eurema hecabe</i>	しろちょう科
ツマキチョウ	<i>Anthocaris scolymus</i>	しろちょう科
ヒメジャノメ	<i>Mycalesis gotama</i>	じゃのめちょう科
クロヒカゲ	<i>Lethe Diana</i>	じゃのめちょう科
ヒメウラナミジャノメ	<i>Ypthima argus</i>	じゃのめちょう科

ヒカゲチヨウ	<i>Lethe sicelis</i>	たてはちょう科
アカタテハ	<i>Vanessa indica</i>	たてはちょう科
ゴマダラチヨウ	<i>Hestina persimilis japonica</i>	たてはちょう科
ルリタテハ	<i>Kaniska canace</i>	たてはちょう科
キタテハ	<i>Polygonia c-aureum</i>	たてはちょう科
クロコノマチヨウ	<i>Melanitis phedima oitensis</i>	たてはちょう科
メスグロヒヨウモン	<i>Damora sagana</i>	たてはちょう科
イチモンジチヨウ	<i>Limenitis Camilla japonica</i>	たてはちょう科
コムスジ	<i>Neptis Sappho</i>	たてはちょう科
ヒオドシチヨウ	<i>Nymphalis xanthomelas</i>	たてはちょう科
ゴマダラチヨウ	<i>Hestina persimilis</i>	たてはちょう科
クモガタヒヨウモン	<i>Nephargynnis anadyomene</i>	たてはちょう科
ヤマトシジミ	<i>Pseudozizeeria maha</i>	しじみちょう科
ウラナミシジミ	<i>Lampides boeticus</i>	しじみちょう科
ミズイロオナガシジミ	<i>Antigius attalia</i>	しじみちょう科
ツバメシジミ	<i>Everes argiades</i>	しじみちょう科
ルリシジミ	<i>Celastrina argiolus</i>	しじみちょう科
ベニシジミ	<i>Lycaena phlaeas</i>	しじみちょう科
ゴイシジミ	<i>Taraka Hamada</i>	しじみちょう科
ミズイロオナガシジミ	<i>Antigis attilia</i>	しじみちょう科
ウスモンフユシャク	<i>Inurois fumosa</i>	しゃくが科
ユウマダラエダシャク	<i>Abraxas miranda</i>	しゃくが科
ミヤマセセリ	<i>Erynnis montanus</i>	せせりちょう科
キマダラセセリ	<i>Potanthus flavus</i>	せせりちょう科
ダイミヨウセセリ	<i>Daimio tethys</i>	せせりちょう科
イチモンジセセリ	<i>Parnara guttata</i>	せせりちょう科



図-1 チョウ類.

A. モンシロチョウ, B. イチモンジチョウ, C. ミズイロオナガシジミ.

参考：西門～北門周辺は樹木で暗いが、黒いアゲハ類はその周辺を、“蝶道”として好んで使っている。翅の太陽熱吸収を避けるためとされる。

表 - II ガ類 (鱗翅目 : Lepidoptera B).

種 名	学 名	科 名
オオミズアオ	<i>Actias artemis aliena</i>	やまゆが科
クスサン	<i>Saturnia japonica</i>	やまゆが科
シンジュサン	<i>Samia cynthia pryeri</i>	やまゆが科
ヤママユガ	<i>Antheraea yamamai</i>	やまゆが科
ウスタビガ	<i>Rhodinia fugax</i>	やまゆが科
トラガ	<i>Chelonomorpha japona</i>	とらが科
セスジズメ	<i>Theretra oldenlandiae</i>	すずめが科
キマダラコウモリ	<i>Endocly sinensis</i>	こうもりが科
シロテンコウモリ	<i>Palpifer sexnotata</i>	こうもりが科
ミノガ	<i>Eumeta japonica</i>	みのが科
ベニヘリコケガ	<i>Miltochristaea miniata</i>	ひとりが科
カノコガ	<i>Amata fortunei</i>	ひとりが科
マエグロホソバ	<i>Conilepia nigricosta</i>	ひとりが科
シロヒトリ	<i>Chinoarctia nivea</i>	ひとりが科
オスグロトモエ	<i>Speirendonia retorta</i>	やが科
キバラモクメキリガ	<i>Xylena Formosa</i>	やが科
オオシマカラスヨトウ	<i>Amphipyra monolitha surmia</i>	やが科
フジロアツバ	<i>Badiza simplex</i>	やが科
コシロシタバ	<i>Catocala actaea</i>	やが科
キノカワガ	<i>Blenina senex</i>	やが科
カギバアオシヤク	<i>Tanaorhinus reciprocate confuciaris</i>	しゃくが科
ヒヨウモンエダシヤク	<i>Scopula superior</i>	しゃくが科
トンボエダシヤク	<i>Cystidia stratonice</i>	しゃくが科
クワコ	<i>Bombyx mori</i>	かいこが科
アゲハモドキ	<i>Epicopeia hainesii</i>	あげはもどきが科
セダカシャチホコガ	<i>Rabtala cristata</i>	しゃちほこが科
チャドクガ	<i>Arna pseudoconspersa</i>	どくが科
ドクガ	<i>Artaxa subflava</i>	どくが科
ニワトコドクガ	<i>Topomesoides jonassii</i>	どくが科
イラガ	<i>Monema flavescens</i>	いらが科
ヒメクロイラガ	<i>Scopelodes constrictus</i>	いらが科

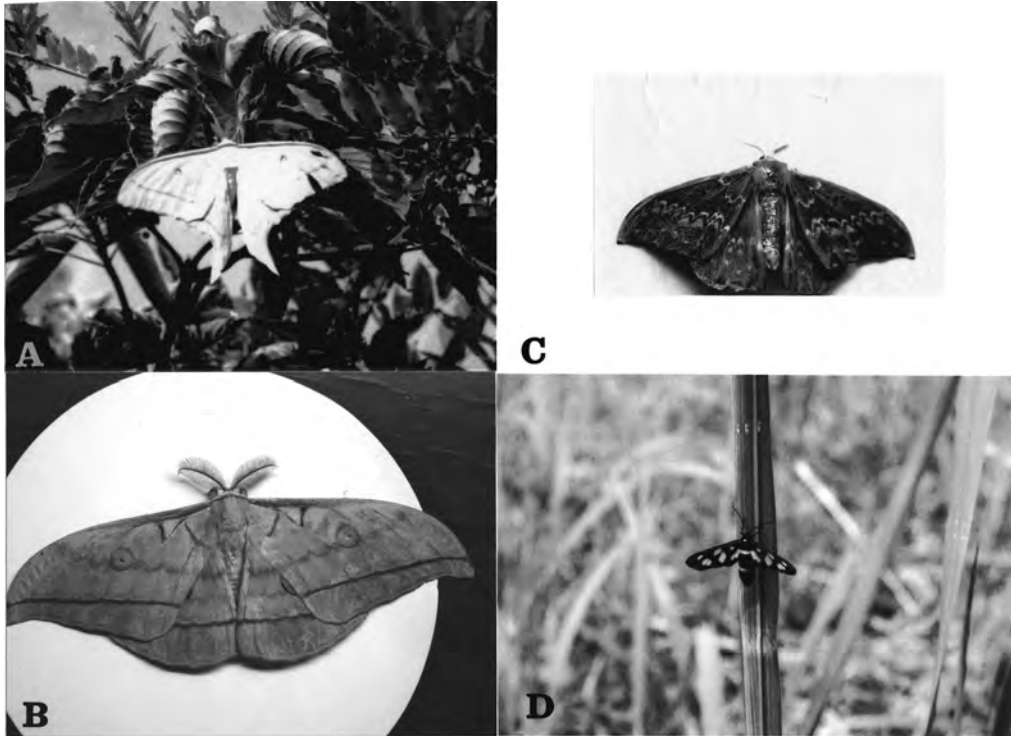


図-2 ガ類.

A. オオミズアオ, B. ヤママユガ, C. カギバアオシャク, D. カノコガ.

表-III コウチュウ類 (鞘翅目: Coleoptara).

種名	学名	科名
カブトムシ	<i>Trypoxylus dichotomus</i>	こがねむし科
コカブトムシ	<i>Eophyleurus chinensis</i>	こがねむし科
コブマルエンマコガネ	<i>Onthophagus atripennis</i>	こがねむし科
アシナガコガネ	<i>Hoplia communis</i>	こがねむし科
アカヒロウドコガネ	<i>Maladera castanea</i>	こがねむし科
マメコガネ	<i>Popillia japonica</i>	こがねむし科
ヒメコガネ	<i>Anomala rufocuprea</i>	こがねむし科
カナブン	<i>Pseudotorynorhina japonica</i>	こがねむし科
シロテンハナムグリ	<i>Protaetia orientalis</i>	こがねむし科
コアオハナムグリ	<i>Gametis jucunda</i>	こがねむし科
センチコガネ	<i>Geotrupes laevistriatus</i>	センチこがね科
ヒラタクワガタ	<i>Dorcus titanus</i>	くわがたむし科
コクワガタ	<i>Macrodorcus rectus</i>	くわがたむし科
ミヤマクワガタ	<i>Lucanus maculifemoratus</i>	くわがたむし科
ノコギリクワガタ	<i>Prosopocoilus inclinatus</i>	くわがたむし科

ゴマダラカミキリ	<i>Anoplophora malasiaca</i>	かみきりむし科
ミヤマカミキリ	<i>Massicus raddei</i>	かみきりむし科
ヨツキボシカミキリ	<i>Epiglenea comes</i>	かみきりむし科
キボシカミキリ	<i>Psacotheta hilaris</i>	かみきりむし科
シロスジカミキリ	<i>Batocera lineolata</i>	かみきりむし科
ゴマダラカミキリ	<i>Anoplophora malasiaca</i>	かみきりむし科
キマダラミヤマカミキリ	<i>Aeolesthes chrysothrix</i>	かみきりむし科
ノコギリカミキリ	<i>Prionus insularis</i>	かみきりむし科
オオヒラタシデムシ	<i>Eusilpha japonica</i>	しでむし科
モモブトシデムシ	<i>Necrodes asiaticus</i>	しでむし科
ヨツボシモンシデムシ	<i>Nicrophoras quadripunctatus</i>	しでむし科
コクロシデムシ	<i>Putomascops morio</i>	しでむし科
ベッコウヒラタシデムシ	<i>Calosipha brunnicollis</i>	しでむし科
オオホソクビゴミムシ	<i>Brachinus scotomedes</i>	ほそくびごみむし科
クロチビマルクビゴミムシ	<i>Nippononebia pusilla teros</i>	ごみむし科
キベリアオゴミムシ	<i>Chlaenius spoliatus</i>	ごみむし科
アオゴミムシ	<i>Chlaenius pallipes</i>	ごみむし科
ミイデラゴミムシ	<i>Pheropsopheus jessoensis</i>	ごみむし科
マルクビゴミムシ	<i>Neblia chinensis</i>	ごみむし科
キマワリ	<i>Plesiphthalmus nigrocyaneus</i>	ごみむしだまし科
ムネビロハネカクシ	<i>Algon grandicollis</i>	はねかくし科
エンマムシ	<i>Hister jekeli</i>	えんまむし科
オオクチキムシ	<i>Allecula fuliginosa</i>	くちきむし科
アオオサムシ	<i>Carabus insulicola</i>	おさむし科
ニッコウマルクビゴミムシ	<i>Nebria leech</i>	おさむし科
クロチビマルクビゴミムシ	<i>Nippononebria kyushuensis</i>	おさむし科
タマムシ	<i>Chrysochroa fulgidissima</i>	たまむし科
ニワハンミョウ	<i>Cicindela japana</i>	はんみょう科
ヒメクロオトシブミ	<i>Apoderus erythrogaster</i>	おとしぶみ科
エゴツルクビオトシブミ	<i>Cycnotrachelus roelefsi</i>	おとしぶみ科
テントウムシ	<i>Harmonia axyridis</i>	てんとうむし科
ナナホシテントウ	<i>Coccinella septempunctata</i>	てんとうむし科
ニジュウヤホシテントウ	<i>Epilachna sparsa orientalis</i>	てんとうむし科
オオフタホシテントウ	<i>Lemnia biplagiata</i>	てんとうむし科
ゲンジボタル	<i>Luciola cruciate</i>	ほたる科
マダラアシゾウムシ	<i>Ectatorhinus adamsii</i>	ぞうむし科
クロウリハムシ	<i>Aulacophora nigrippinis</i>	はむし科
イタドリハムシ	<i>Gallerucida bifasciata</i>	はむし科
コカミナリハムシ	<i>Altica viridicyanea</i>	はむし科
アカガネサルハムシ	<i>Acrothinium gaschkevitchii</i>	はむし科
コガタリハムシ	<i>Gastrophysa atrocyanea</i>	はむし科

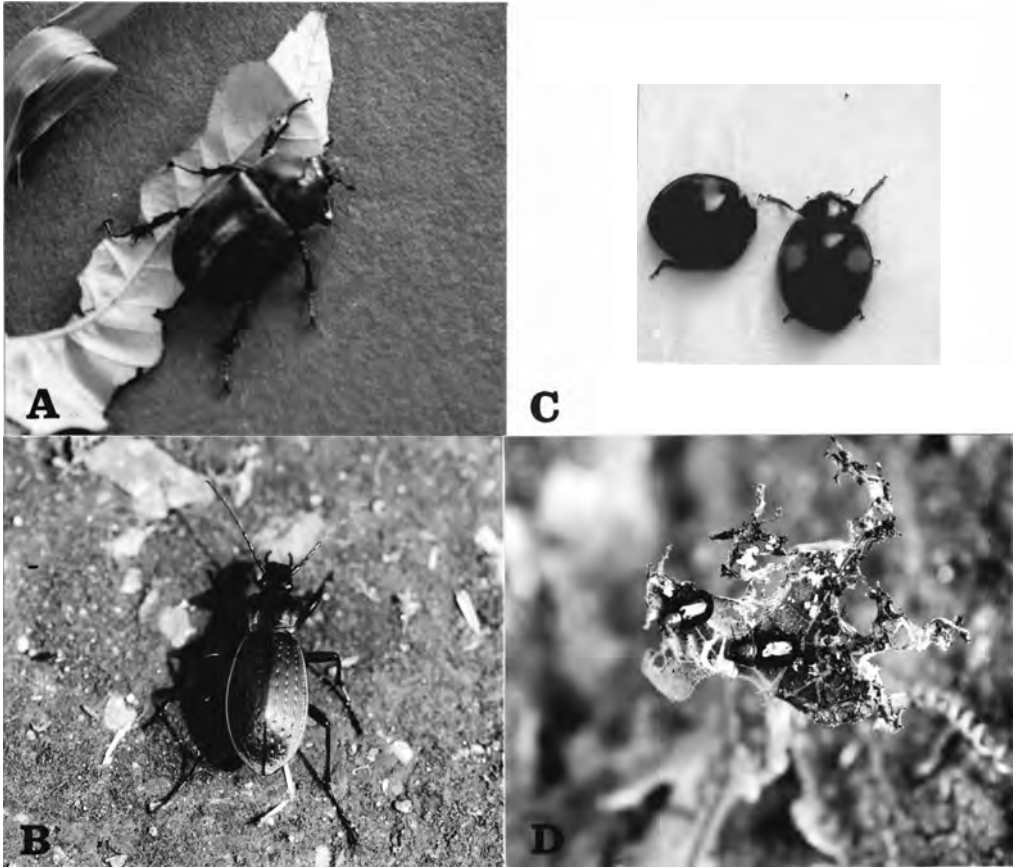
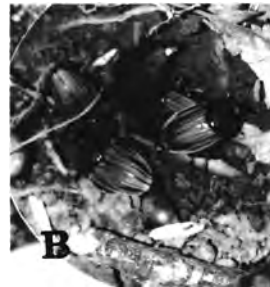


図-3 コウチュウ類.

A. カブトムシ (♀), B. キベリアオゴミムシ, C. オオフタテントウ (ナミテントウ), D. クロウリハムシ.



A. 集団での親子摂餌行動と、集団での交尾行動.
B. 集団での穴掘り行動.

図-4 オオヒラタシデムシの行動.

表-IV トンボ類 (トンボ目: Odonata).

種 名	学 名	科 名
オニヤンマ	<i>Anotogaster sieboldii</i>	おにやんま科
コオニヤンマ	<i>Sieboldius albardae</i>	さなえとんぼ科
ギンヤンマ	<i>Anax parthenope</i>	やんま科
シオカラトンボ	<i>Orthetrum japonicum</i>	とんぼ科
コノシメトンボ	<i>Sympetrum baccha matutinum</i>	とんぼ科
ミヤマアカネ	<i>Sympetrum pedemontanum elatum</i>	とんぼ科
ナツアカネ	<i>Sympetrum darwinianum</i>	とんぼ科
アキアカネ	<i>Sympetrum frequens</i>	とんぼ科
マユタテアカネ	<i>Sympetrum eroticum eroticum</i>	とんぼ科
ヒメアカネ	<i>Sympetrum parvulum</i>	とんぼ科
ハゲロトンボ	<i>Calopteryx atrata</i>	かわとんぼ科
アオイトトンボ	<i>Lestes sponsa</i>	あおいとんぼ科

A. コオニヤンマ.
ぶら下がらずに止まる姿勢.

B. アキアカネ.

図-5 トンボ類.

表-V バッタ類 (直翅目: Orthoptera 他).

種 名	学 名	科 名
トノサマバッタ	<i>Locusta migratoria migratoria</i>	ばった科
ショウリョウバッタ	<i>Acrida cinerea</i>	ばった科
オンブバッタ	<i>Atractomorpha lata</i>	ばった科
イボバッタ	<i>Trilophidia annulata japonica</i>	ばった科
カワラバッタ	<i>Sphingonotus japonicas</i>	ばった科
クマバッタモドキ	<i>Gastrimargus mamoratus</i>	ばった科
ヒロバネヒナバッタ	<i>Chorthippus latipennis</i>	ばった科
ハラヒシバッタ	<i>Tetrix japonica</i>	はらひしばった科
ハネナガヒシバッタ	<i>Euparattix insularis</i>	ひしばった科
ツチイナゴ	<i>Patanga japonica</i>	いなご科
コバネイナゴ	<i>Oxya yezoensis</i>	いなご科
エンマコオロギ	<i>Teleogryllus emma</i>	こおろぎ科
ツヅレサセコウロギ	<i>Veralifictorus micado</i>	こおろぎ科
クマコオロギ	<i>Mitius minor</i>	こおろぎ科
クロツヤコオロギ	<i>Phonarellus risemae</i>	こおろぎ科
スズムシ	<i>Homoegryllus japonicus</i>	こおろぎ科
マツムシ	<i>Xenogryllus mamoratus</i>	こおろぎ科
アオマツムシ	<i>Calypotrypus hibinonis</i>	こおろぎ科
キリギリス	<i>Gampsocleis buergeri</i>	きりぎりす科
ツユムシ	<i>Phaneroptera falcate</i>	きりぎりす科
セスジツユムシ	<i>Ducetia japonica</i>	きりぎりす科
クツワムシ	<i>Mecopoa nipponensis</i>	きりぎりす科
ウマオイ	<i>Hexacentrus japonicas</i>	きりぎりす科
クビキリギス	<i>Euconocephallus thunbergi</i>	きりぎりす科
ヤブキリ	<i>Tettigonia orientalis</i>	きりぎりす科
クサキリ	<i>Homonocoryphus lineosus</i>	きりぎりす科
オナガササキリ	<i>Conocephalus grandiatius</i>	きりぎりす科
カネタタキ	<i>Omebius kanetataki</i>	かねたたき科
マダラカマドウマ	<i>Diestrammena japonica</i>	かまどうま科
ケラ	<i>Gryllotralpa orientalis</i>	けら科
ヤマトゴキブリ	<i>Periplanata japonica</i>	ごきぶり目
チャバネゴキブリ	<i>Blattella germanica</i>	ごきぶり目
クロゴキブリ	<i>Periplaneta fuliginosa</i>	ごきぶり目
オオゴキブリ	<i>Panesthia angustipennis</i>	ごきぶり目
ワモンゴキブリ	<i>Periplaneta Americana</i>	ごきぶり目
コカマキリ	<i>Statilia maculate</i>	かまきり目
ウスバカマキリ	<i>Mantis religiosa</i>	かまきり目
オオカマキリ	<i>Tenodera aridifolia</i>	かまきり目