

家庭環境から見た若年の就業と生活行動に関する実証分析

——社会生活基本調査の匿名データを利用して——

伊 藤 伸 介

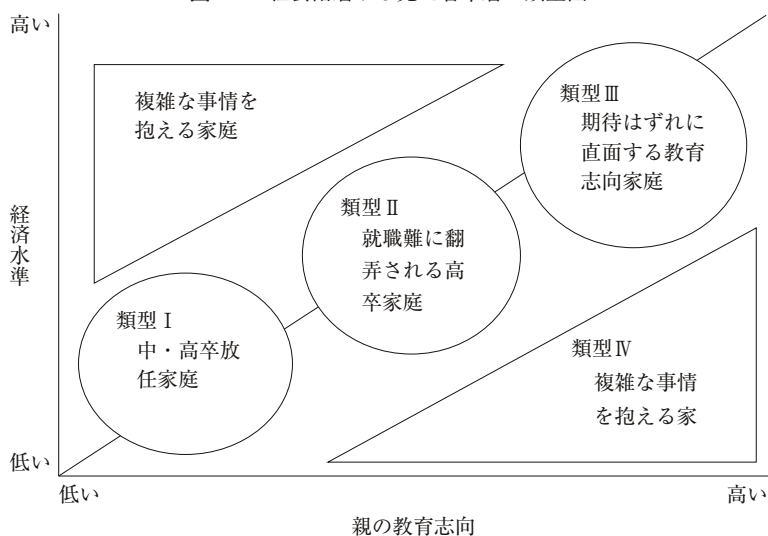
近年、わが国の若年不安定就業者層や無業者層における社会的な孤立の可能性が指摘されており、社会的なネットワークの形成の必要性が議論されている。こうした若者の社会的孤立の様相を実証的に明らかにするためには、世帯属性を含む家庭環境を考慮した上で、若年者の就業行動や生活行動の様相を把握することが必要と考える。そこで、本稿は、『平成18年社会生活基本調査』の匿名データを用いて、両親と子供から成る核家族世帯を対象に、世帯属性から見た若年の就業状況と生活行動の様相に関する計量分析を行った。本分析の結果から、親の学歴や就業状態等の親の属性が同居する子供の就業行動や一部の趣味・娯楽活動において有意な関係を持つことがわかった。さらに、無業者の就業希望意識と趣味・娯楽活動との関連性を分析した結果、親と同居する若年無業者層においては、趣味・娯楽活動が積極的なほど高い就業希望意識を有する傾向にあることが確認された。

1. はじめに

本稿は、家庭環境から見た若年層の就業行動と社会生活状況について、マイクロデータを用いた実証分析を行ったものである。近年、わが国の若年を中心とした不安定就業者層や無業者層において社会的な孤立の可能性が指摘されており（玄田・高橋（2013））、社会的なネットワークの形成の必要性が議論されている（堀（2004）；本田・堀田（2006）；宮本（2012）等）。若年の就業状況が、積極的な社会生活行動や、能動的な社会的ネットワークの形成に影響を及ぼすと考えられることから、若者の社会的孤立の様相を実証的に把握するためには、若年の就業行動と社会生活行動の実態を明らかにすることが求められる。

こうした若年の就業行動や生活行動に対して、世帯の社会階層等の世帯属性が影響を及ぼす可能性が考えられる。例えば、宮本（2005）は、子供に対する親の教育志向の程度、世帯の経済水準の視点から、若年層を類型化し、その特徴を考察している。図1-1は、社会階層から見た若年層の類型図を示したものであるが¹⁾、例えば、図1-1における類型Ⅲの場合、

図 1-1 社会階層から見た若年層の類型図



期待はずれに直面する教育志向家庭であって、経済水準が高く、子供の教育に高い関心を持つ家庭が該当する。親が高学歴の場合、子供が「大学に進学しよりよい職業に就くという人生コース」への期待が高まる。そのような親の期待が子弟にとっての圧力となった場合、子供が期待に反して、非正規就業者や無業者になる可能性が指摘されている²⁾。しかしながら、宮本（2005）ではインタビュー調査による事例研究は示されているが、政府統計マイクロデータによる実証的な把握は行われていない。したがって、就業者の出身階層を含む家庭環境が就業行動や生活行動に及ぼす影響について政府統計マイクロデータを用いて実証的に明らかにすることは有意義であると考えられる。

一方で、伊藤（2008b）は、『社会生活基本調査』（以下『社会調』と略称）の匿名標本データを用いて、社会生活行動の積極性を表す指標を作成して類型化を試みた上で、若年の不安定就業者層と無業者層における生活行動の特徴を明らかにした。また、伊藤・勝浦（2012）や Ito（2013）では、『社会調』の個票データを利用して、親の学歴等の世帯属性が若年の就業や生活行動に及ぼす影響や若年無業者層における社会生活行動と就業意識との関係を明らかにした。このような親の属性を含む家庭環境をさらに考慮した上で計量分析を行うことによって、若年者の就業と生活行動の特徴をより精密に把握することが可能になる。

1) 宮本（2005），148ページ。

2) 宮本（2005），176-181ページ。

本稿では、若年者がおかれた家庭環境に焦点を当て、親の属性等の様々な世帯属性と同居する子供の就業状況や生活行動との関係についてのマイクロデータ分析を行う。

本稿で使用するデータは、2006年(平成18年)の『社会調』の匿名データである。本研究では、最初に、先行研究を参考にして『社会調』における調査事項に基づいて若年不安定就業者層と無業者層を類型化するだけでなく、趣味・娯楽活動の頻度を用いてスコアを作成する。つぎに、世帯属性に関する代理指標として、同居する父親と母親についても、学歴、就業状況、趣味・娯楽活動のスコアを新たに設定し、これらの属性指標も用いた上で、家庭環境から見た若年の就業行動や趣味・娯楽活動に関する分析を行う。最後に、若年無業者層を対象に就業行動、生活活動状況と就業希望意識との関連性を実証的に明らかにする。

2. 本研究におけるマイクロデータ分析の特徴

本研究では、『社会調』の匿名データを用いて若年の不安定就業者層と無業者層を把握するために、伊藤・勝浦(2012)と同様に「若年フリーター層」と「若年無業者層」を設定している。本研究における「若年フリーター層」の定義は、年齢が15~34歳であり、男女のいずれも卒業者で「配偶者なし」の者とし、雇用形態が「パート」か「アルバイト」である者である。それに対して、「若年無業者層」の定義は、15~34歳の無業者で、家事も通学もしていない「その他」の卒業者である。また、本稿では、「正規雇用者層」に関する定義もなされている。正規雇用者層については、配偶者なしである正規の職員・従業員がその対象であって、若年フリーター層や若年無業者層と同様に、15~34歳の年齢層が正規雇用者層に該当している。

つぎに、本研究は、先行研究を踏まえて、若年フリーター層や若年無業者層を社会生活行動の消極性の観点からコアとなる階層(以下「コア階層」と呼称)とその周辺に位置付けられる階層(以下「周辺階層」と呼称)に類型化した(伊藤(2008);伊藤・勝浦(2012))。具体的には、調査事項「学習・研究の頻度」と「ボランティア活動の頻度」に着目した上で、「学習・研究なし」かつ「ボランティア活動なし」の者であるコア階層と「学習・研究あり」か「ボランティア活動あり」の少なくともいずれかに該当する者である周辺階層に類別を行った(図2-1)。

さらに、伊藤・勝浦(2012)と同様に、本研究では、趣味・娯楽活動に関するスコアを作成している。具体的には、趣味・娯楽活動等の生活行動に関する調査事項については、複数回答が可能であることを勘案し、個々の活動における頻度だけでなく、趣味・娯楽の数や趣味・娯楽全体における頻度の分布を反映させた総合的な指標としてのスコアの作成を試みた。具体的には、「趣味・娯楽あり」を1、「趣味・娯楽なし」を0とした上で、対象となる趣味・娯楽活動の種目に関してスコアの総計(以下「スコア1」と呼称)を算出することに

よって、多趣味の程度を把握することが可能である。

ところで、伊藤・勝浦（2012）では、若年フリーター層、若年無業者層と正規雇用者層のいずれかに属する者を対象にスコア1の相対度数分布を算出している。図2-2は、コア階層と周辺階層を対象にしたスコア1の相対度数分布を表したものである。図2-2で示されるように、コア階層については、「趣味なし」を除けば、趣味・娯楽の数が5種目である比率が最も高くなっていることがわかる。一方、周辺階層においては、趣味・娯楽の数が7～9種目である比率が最も高い。また、周辺階層の場合、コア階層と比較して、趣味・娯楽なしの者の比率が小さいことが興味深い。さらに、伊藤・勝浦（2012）は、複数の趣味・娯楽活動に回答した場合の趣味・娯楽の上位10種目をコア階層と周辺階層別に一覧している。表2-1は、趣味・娯楽の数が5種目と7種目の2つのケースについて趣味・娯楽の上位10種目を示しているが、コア階層と周辺階層のいずれについても上位の10種目は、「CD・テープ・レコードなどによる音楽鑑賞」、「DVD・ビデオなどによる映画鑑賞」、「テレビゲーム」、「カラオケ」、「映画鑑賞」、「遊園地・動植物園・水族館などの見物」、「趣味としての読書」、「パチンコ」、「写真の撮影・プリント」と「スポーツ観覧」となっている。このことから、コア階層と周辺階層については、趣味・娯楽の活動内容で大きな相違は見られないことが確認できる³⁾。

これらの先行研究を踏まえて、本研究では、趣味・娯楽活動の中で、「スポーツ観覧」、「映画鑑賞」、「CD・テープ・レコードなどによる音楽鑑賞」、「DVD・ビデオなどによる映画鑑賞」、「写真の撮影・プリント」、「趣味としての読書」、「パチンコ」、「テレビゲーム」、「カラオケ」、「遊園地・動植物園・水族館などの見物」の10種目を対象に趣味・娯楽活動に関するスコアの総計を算出した。それによって、多趣味の指標が就業希望に及ぼす影響の検証を試みた。スコアの算出方法については、「しなかった」を0、「年に1～9日」を1、「年10～19日」を2、「年20～39日」を3、「年40～99日」を4、「年100～199日」を5、「年200日以上」を6とした上で、各種目におけるスコアの合計（以下「スコア2」と呼称）を算出した。なお、以下では趣味・娯楽活動について算出されたスコア2を趣味・娯楽活動に関するスコアと呼称する。スコア2を算出することによって、趣味の数だけでなく、趣味・

3) 伊藤・勝浦（2012）では、2006年の『社会調』の個票データを用いて生活時間に関する調査項目に基づく若年層の類型別の日曜日1日の生活時間配分に関する基本統計量を計測している。それによれば、(1)コア階層のほうが周辺階層と比較して、長時間睡眠をとる傾向にあること、(2)コア階層については、周辺階層と比べて、テレビ・ラジオ・新聞・雑誌を見る時間が平均的に長くなっているだけでなく、1人でテレビ・ラジオ・新聞・雑誌を見る時間が相対的に長いこと、(3)交際・付き合いに費やす時間については、コア階層のほうが短いこと、(4)コア階層のほうが休養・くつろぎの時間を長めに取る傾向が見られること等、興味深い結果が得られている。

図 2-1 コア階層と周辺階層の概略図

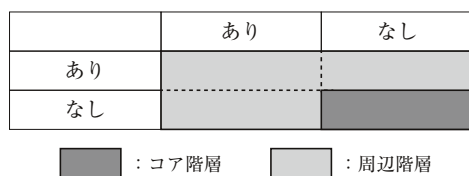


図 2-2 趣味・娯楽活動に関するスコア 1 の分布

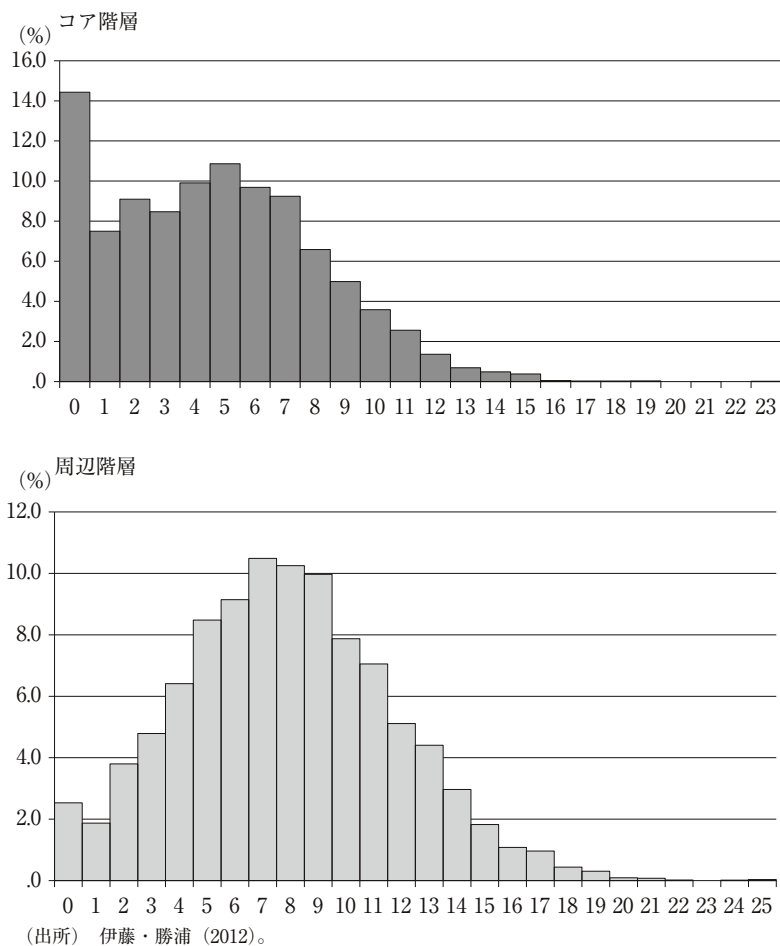


表 2-1 複数の趣味・娯楽に回答した場合の趣味・娯楽の内容（上位10種目）

a) 趣味・娯楽の数が5種目の場合

	コア階層	周辺階層
1	CD・テープ・レコードなどによる音楽鑑賞	CD・テープ・レコードなどによる音楽鑑賞
2	DVD・ビデオなどによる映画鑑賞	DVD・ビデオなどによる映画鑑賞
3	テレビゲーム	テレビゲーム
4	カラオケ	映画鑑賞
5	映画鑑賞	カラオケ
6	遊園地・動植物園・水族館などの見物	趣味としての読書
7	趣味としての読書	遊園地・動植物園・水族館などの見物
8	パチンコ	スポーツ観覧
9	写真の撮影・プリント	パチンコ
10	スポーツ観覧	写真の撮影・プリント

b) 趣味・娯楽の数が7種目の場合

	コア階層	周辺階層
1	CD・テープ・レコードなどによる音楽鑑賞	CD・テープ・レコードなどによる音楽鑑賞
2	DVD・ビデオなどによる映画鑑賞	DVD・ビデオなどによる映画鑑賞
3	映画鑑賞	映画鑑賞
4	カラオケ	カラオケ
5	テレビゲーム	テレビゲーム
6	趣味としての読書	趣味としての読書
7	遊園地・動植物園・水族館などの見物	遊園地・動植物園・水族館などの見物
8	写真の撮影・プリント	写真の撮影・プリント
9	パチンコ	スポーツ観覧
10	スポーツ観覧	パチンコ

（出所）伊藤・勝浦（2012）。

娯楽の頻度も考慮することが可能である。さらに、インターネット活動についても、「電子メール利用」、「掲示版・チャット」、「ホームページ、ブログの開設・更新」、「情報検索およびニュース等の情報入手」、「画像・動画・音楽データ・ソフトウェアの入手」、「商品やサービスの予約・購入・支払など」の6区分に基づいて、同様にスコア2（以下、「インターネット活動に関するスコア」と呼称）の作成を行った。

3. 家庭環境から見た若年の就業行動の分析

本章では、2006年の『社会調』の匿名データを用いて家庭環境から見た若年の就業行動の分析を行う。具体的には、伊藤(2008a)を参考に、若年の就業の有無や正規雇用状況に対して、同居する親の学歴等の世帯属性がどのような影響を及ぼしているかを検証した。本研究では、以下の〔モデル1〕と〔モデル2〕の2項ロジットモデルによる実証分析を行った。

〔モデル1〕

就業状況 = f (年齢ダミー, 学歴ダミー, 世帯の年間収入ダミー, 住居の種類ダミー, 父親の学歴ダミー, 母親の学歴ダミー, 父親の就業の有無ダミー, 母親の就業の有無ダミー, 父親の趣味・娯楽活動に関するスコア, 母親の趣味・娯楽活動に関するスコア, 地域ダミー)

〔モデル2〕

正規雇用状況 = f (年齢ダミー, 学歴ダミー, 世帯の年間収入ダミー, 住居の種類ダミー, 父親の学歴ダミー, 母親の学歴ダミー, 父親の就業の有無ダミー, 母親の就業の有無ダミー, 父親の趣味・娯楽活動に関するスコア, 母親の趣味・娯楽活動に関するスコア, 地域ダミー)

本研究においては、両親と子供からなる核家族世帯に属する若年者を分析の対象とした上で、〔モデル1〕では、若年フリーター層、若年無業者層と正規雇用者層のいずれかに属する者、〔モデル2〕においては、若年フリーター層と正規雇用者層のいずれかに属する者を対象に、それぞれ男女別の推定を行った。

〔モデル1〕と〔モデル2〕では、個人の社会人口的属性として年齢、さらには人的資本の代理指標の1つである学歴が、モデル変数として組み込まれている。世帯属性については、住居の種類と世帯の年間収入が、モデルに含まれる。また、親の属する社会階層が同居する子供の就業行動に及ぼす影響を考慮するために、社会階層を表す指標として「父親の学歴ダミー」と「母親の学歴ダミー」を追加的に設定することによって、親の学歴が同居する子供の就業行動に及ぼす影響の検証が追究されている⁴⁾。さらに、本モデルでは、親の就業

4) 「親の学歴」といった世帯の構成員に関する属性は、『社会調』の調査事項に直接含まれていない。一方、『社会調』は世帯を調査単位とする統計調査であることから、同一世帯に含まれる10歳以上の世帯構成員全員の属性が把握される。そのため親にあたる世帯構成員の属性を同じ世帯の子供に追加することによって親の属性を作成することが可能である。したがって、本研究では、「世帯構成」、「世帯主との続き柄」等の調査事項を用いて、「世帯主との続き柄」が子であるレコード

状況が同居する子の就業に及ぼす影響を明らかにするために、「父親の就業の有無ダミー」と「母親の就業の有無ダミー」がモデルに組み込まれている。一方で、本人の趣味・娯楽に関するスコア（スコア2）と同様の算出方法で、同居する父親と母親を対象に、趣味・娯楽活動に関するスコアを計算することによって、「父親の趣味・娯楽活動に関するスコア」と「母親の趣味・娯楽活動に関するスコア」がモデルに設定されている。それによって、親の趣味・娯楽活動の積極性が同居する子の就業行動に影響を及ぼすかどうかについての検証が可能になっている。なお、『社会調』の匿名データでは、詳細な地域区分を利用することができないことから、地域2区分（三大都市圏、それ以外）に関するダミー変数が用いられる。

表3-1と表3-2はそれぞれ、〔モデル1〕と〔モデル2〕の結果を示したものである⁵⁾。表3-1を見ると、本人の学歴ダミーについてはプラスで有意な結果が得られるだけでなく、高学歴にしたがって回帰係数の値が大きくなっている。このことから、『社会調』の匿名データにおいても、本人の学歴が高いほど、就業する傾向にあることが確認できる。

一方で、父親の学歴ダミーにおける回帰係数については、男女いずれについてもマイナスで有意な傾向が示しているだけでなく、高学歴層のダミー変数において、マイナスの値が有意に大きくなっている。本分析においては、世帯の年間収入もモデル変数に含めていることから、本分析結果から、世帯の年間収入をコントロールしても、両親がいる核家族世帯で親と同居する子供を対象にした場合に、親の学歴のような社会階層が高いほど子供が就業しない傾向にあることが明らかになっている。こうした傾向は、2002年の就業構造基本調査および2001年の『社会調』の匿名標本データを用いて、親の学歴と同居する子供の就業行動について実証分析を行った伊藤（2008a）と符合しており、本分析では2006年の『社会調』の匿名データを用いた場合でも同様の結果が得られることを確認することができる。さらに、親の就業の有無ダミーを見ると、男女いずれも母親が有業である場合、同居する子の就業状況に対して有意にプラスに作用しているのが興味深い。さらに、住居の種類ダミーを見ると、男性については持ち家ダミーがプラスで有意となっている。

つぎに、表3-2を見ると、父親の学歴と母親の学歴のダミー変数のいずれも、正規雇用状況に対してマイナスに有意であり、高学歴ほど回帰係数の絶対値が大きくなっていることが確認できる。したがって、核家族世帯で親と同居する子供については、世帯の年間収入等をコントロールしても親の学歴が高いほど同居する子供が非正規になる可能性がある。それに

に世帯主（男性）の学歴と世帯主の配偶者（女性）の学歴を追加的に設定することによって、父親の学歴と母親の学歴をそれぞれ作成している。親（父親および母親）の就業の有無や親の趣味・娯楽活動に関するスコアも同様の方法で新たに設定される。

5) 〔モデル1〕と〔モデル2〕の基本統計量についてはそれぞれ付表1と付表2を参照。

表 3-1 [モデル1] の結果

就業状況 説明変数	男			女		
	係数	標準誤差	有意性	係数	標準誤差	有意性
年齢〈15～19歳〉						
20～24歳	-0.103	0.264		0.206	0.351	
25～29歳	-0.067	0.272		0.080	0.365	
30～34歳	-0.126	0.281		-0.188	0.375	
学歴〈小学・中学卒〉						
高校・旧制中卒	0.943	0.199	***	1.481	0.322	***
短大・高専卒	1.443	0.277	***	2.139	0.364	***
大学・大学院卒	1.345	0.250	***	2.207	0.403	***
世帯の年間収入〈200万円未満〉						
200～299万円	0.408	0.273		0.345	0.405	
300～399万円	0.280	0.252		0.065	0.369	
400～499万円	0.585	0.270	**	0.913	0.393	**
500～699万円	1.211	0.260	***	0.634	0.350	*
700～999万円	1.146	0.258	***	0.681	0.353	*
1000～1499万円	1.505	0.324	***	1.299	0.458	***
1500万円以上	2.376	0.637	***	1.725	0.805	**
住居の種類〈民営の賃貸住宅〉						
持ち家	0.456	0.238	*	0.313	0.326	
公団・公営などの賃貸住宅	-0.018	0.340		-0.100	0.459	
給与住宅	-0.836	0.497	*	-0.597	0.724	
住宅に間借り・寄宿舎・その他	0.980	0.707		-0.131	0.841	
父親の学歴〈父親が小学・中学卒〉						
父親が高校・旧制中卒	-0.135	0.175		-0.617	0.255	**
父親が短大・高専卒	0.845	0.542		-0.019	0.573	
父親が大学・大学院卒	-0.777	0.241	***	-0.697	0.342	**
母親の学歴〈母親が小学・中学卒〉						
母親が高校・旧制中卒	-0.144	0.190		-0.125	0.271	
母親が短大・高専卒	-0.280	0.259		0.145	0.357	
母親が大学・大学院卒	0.100	0.448		-0.304	0.549	
父親の就業の有無〈無業〉						
父親が有業	0.094	0.184		0.306	0.250	
母親の就業の有無〈無業〉						
母親が有業	0.291	0.138	**	0.728	0.178	***
父親の趣味・娯楽活動に関するスコア	-0.019	0.013		0.000	0.018	
母親の趣味・娯楽活動に関するスコア	-0.002	0.013		-0.005	0.017	
地域〈三大都市圏以外〉						
三大都市圏	-0.126	0.090		-0.027	0.191	
定数	-0.189	0.142		-0.213	0.597	
擬似決定係数 (Cox-Snell R ²)	0.064			0.050		
- 2 対数尤度	1606.564			996.097		
カイ 2 乗	154.099			105.322		
サンプル数	2323			2069		

(注) ***は1%有意, **は5%有意, *は10%有意を表している。また, 〈 〉 はリファレンス・グループである(以下同様)。

表 3-2 [モデル 2] の結果

正規雇用状況 説明変数	男			女		
	係数	標準誤差	有意性	係数	標準誤差	有意性
年齢〈15～19歳〉						
20～24歳	0.064	0.227		-0.352	0.253	
25～29歳	0.568	0.238	**	0.020	0.264	
30～34歳	1.053	0.261	***	0.018	0.278	
学歴〈小学・中学卒〉						
高校・旧制中卒	0.760	0.211	***	1.550	0.350	***
短大・高専卒	1.165	0.268	***	2.351	0.363	***
大学・大学院卒	1.125	0.254	***	2.354	0.378	***
世帯の年間収入〈200万円未満〉						
200～299万円	0.319	0.301		-0.411	0.305	
300～399万円	0.180	0.277		0.136	0.299	
400～499万円	0.492	0.292	*	0.279	0.288	
500～699万円	0.504	0.262	*	0.328	0.273	
700～999万円	0.771	0.269	***	0.378	0.271	
1000～1499万円	1.096	0.316	***	0.811	0.303	***
1500万円以上	0.974	0.415	**	0.899	0.410	**
住居の種類〈民営の賃貸住宅〉						
持ち家	0.376	0.235		0.580	0.218	***
公団・公営などの賃貸住宅	-0.217	0.341		0.702	0.346	**
給与住宅	-0.037	0.587		0.513	0.602	
住宅に間借り・寄宿舍・その他	2.322	1.079	**	-0.555	0.582	
父親の学歴〈父親が小学・中学卒〉						
父親が高校・旧制中卒	-0.183	0.160		-0.011	0.155	
父親が短大・高専卒	-0.443	0.303		-0.112	0.283	
父親が大学・大学院卒	-0.494	0.236	**	-0.351	0.207	*
母親の学歴〈母親が小学・中学卒〉						
母親が高校・旧制中卒	-0.030	0.177		-0.042	0.177	
母親が短大・高専卒	-0.115	0.239		-0.068	0.222	
母親が大学・大学院卒	0.094	0.425		-0.317	0.337	*
父親の就業の有無〈無業〉						
父親が有業	-0.170	0.199		0.183	0.184	
母親の就業の有無〈無業〉						
母親が有業	0.066	0.130		-0.012	0.118	
父親の趣味・娯楽活動に関するスコア	0.002	0.013		-0.001	0.011	
母親の趣味・娯楽活動に関するスコア	0.011	0.012		0.005	0.011	
地域〈三大都市圏以外〉						
三大都市圏	-0.238	0.130	*	0.068	0.120	
定数	-0.344	0.432		-1.688	0.533	***
擬似決定係数 (Cox-Snell R ²)	0.067			0.081		
- 2 対数尤度	1795.156			2038.247		
カイ 2 乗	141.558			162.413		
サンプル数	2030			1914		

対して、親の就業の有無や親の趣味・娯楽活動と同居する子の正規雇用状況との間に有意な関係は見られない。なお、表3-2では、地域において三大都市圏ダミーを見ると、男性雇用者がマイナスに有意であるのに対して、女性の雇用者の場合には有意な結果が得られていない。本分析結果は、大都市圏における男女別の雇用状況の違いを反映したものと考えることができよう⁶⁾。

4. 家庭環境から見た趣味・娯楽活動の分析

本章では、家庭環境の観点から趣味・娯楽活動⁷⁾の様相をロジット回帰分析によって明らかにする。本分析では、両親と子供からなる核家族世帯に属する若年層で、若年フリーター層、若年無業者層、正規雇用者層のいずれかに該当する者を対象に、趣味・娯楽に関するスコアの作成に用いられた種目の中の一部の種目についてモデル分析を行った。具体的には、「スポーツ観覧」、「映画鑑賞」、「趣味としての読書」、「パチンコ」、「テレビゲーム」、「カラ

6) 本研究では、若年フリーター層、若年無業者層と正規雇用者のそれぞれを対象にした上で、コア階層に属するか否か(コア階層=1, 周辺階層=0)を被説明変数とする以下の「モデル1'」を用いて分析を行っている。

〔モデル1'〕

コア階層に属するか否か = f (年齢ダミー, 性別ダミー, 学歴ダミー, 世帯の年間収入ダミー, 住居の種類ダミー, 父親の学歴ダミー, 母親の学歴ダミー, 父親の就業の有無ダミー, 母親の就業の有無ダミー, 父親の趣味・娯楽活動に関するスコア, 母親の趣味・娯楽活動に関するスコア, 地域ダミー)

〔モデル1'〕に関する分析結果から、以下のことが明らかになった。第1に、正規雇用者層や若年フリーター層において、本人の学歴ダミーがマイナスで有意であり、高学歴ほど回帰係数の絶対値が大きくなっていることから、正規雇用者層や若年フリーター層の場合、学歴が高いほどコア階層には属さない、すなわち学習・研究活動やボランティア活動を積極的に行う傾向になることが確認される。第2に、同居する親の学歴に関しては、正規雇用者層について母親の学歴、若年フリーター層においては父親の学歴においてそれぞれマイナスで有意な値が得られていることから、親の学歴が同居する子の生活行動の積極性に影響を及ぼしている可能性がある。第3に、親の趣味・娯楽活動に関するスコアを見ると、母親の趣味・娯楽活動に関するスコアについては、いずれの階層についてもマイナスに有意であることから、親が趣味・娯楽活動に積極的な場合、同居する子が学習・研究活動やボランティア活動に有意な影響を与えていることがわかる。

7) 趣味・娯楽の程度に関する調査事項(平成18年)は以下のとおりである。「スポーツ観覧」、「美術鑑賞」、「演芸・演劇・舞踏鑑賞」、「映画鑑賞」、「クラシック音楽鑑賞」、「ポピュラー音楽鑑賞」、「CD・テープ・レコードなどによる音楽鑑賞」、「DVD・ビデオなどによる映画鑑賞」、「楽器の演奏」、「邦楽」、「コーラス・声楽」、「邦舞・おどり」、「洋舞・社交ダンス」、「書道」、「華道」、「茶道」、「和裁洋裁」、「編み物・手芸」、「料理・菓子作り」、「園芸・庭いじり」、「日曜大工」、「絵画・彫刻の制作」、「陶芸・工芸」、「写真の撮影・プリント」、「詩・和歌・俳句・小説などの創作」、「趣味としての読書」、「囲碁」、「将棋」、「パチンコ」、「テレビゲーム」、「カラオケ」、「遊園地・動植物園・水族館などの見物」、「キャンプ」。

オケ」および「遊園地・動植物園・水族館などの見物」の7種目を対象に、それらの活動のおのおのを被説明変数とした2項ロジットモデルによる計量分析を行っている。具体的には、伊藤・勝浦（2012）をもとに、趣味・娯楽の活動の有無（例えば映画鑑賞の場合、映画鑑賞を行っている＝1、映画鑑賞を行っていない＝0）を被説明変数とする〔モデル3〕を設定した上で、男女別でモデルの推定を行っている。

〔モデル3〕

趣味・娯楽活動の有無 = f (年齢ダミー, 学歴ダミー, 学習・研究活動の有無, ボランティア活動の有無, 学習・研究活動の有無とボランティア活動の有無の交差項, 世帯所得ダミー, 住居の種類ダミー, 就業状態ダミー, 父親の学歴ダミー, 母親の学歴ダミー, 父親の就業の有無ダミー, 母親の就業の有無ダミー, 地域ダミー)

本モデルでは、学習・研究活動とボランティア活動の趣味・娯楽活動に対する関連性を明らかにするために、「学習・研究活動の有無」、「ボランティア活動の有無」がモデルに設定されるだけでなく、社会生活行動の消極性の有無を検証するために、「学習・研究活動の有無とボランティア活動の有無の交差項」が説明変数に組み込まれている。また、若年フリーター層、若年無業者層における就業状態の相違が趣味・娯楽活動に及ぼす影響を検討するために、正規雇用者層をレファレンス・グループとした「就業状態ダミー」がモデルに含まれている。さらに、本モデルにおいては、〔モデル1〕や〔モデル2〕と同様、親の学歴ダミーと親の就業状態ダミーが追加的にモデルに設定されている。

表4-1は、2006年調査における〔モデル3〕に関する(a)スポーツ観覧、(b)映画鑑賞、(c)趣味としての読書、(d)パチンコ、(e)テレビゲーム、(f)カラオケおよび(g)遊園地・動植物園・水族館などの見物に関する分析結果を男女別に示したものである⁸⁾。最初に、交差項を含む学習・研究活動の有無ダミーおよびボランティア活動の有無ダミーの動きを見ると、パチンコについては有意な関係が見られないが、それ以外の6種目については、学習・研究活動の有無ダミーとボランティア活動の有無ダミーのいずれかの変数かあるいは交差項がマイナスに有意になっている。また、パチンコとスポーツ観覧以外では、男女のいずれかで学習・研究活動なしとボランティア活動なしの交差項がマイナスに有意になっている。このことは、パチンコ以外の趣味・娯楽活動に関しては、コア階層であるほどそれらの活動に対してより消極的であることを示している。その一方で、例えばカラオケを見ると、男性において、学

8) 〔モデル3〕に関する基本統計量については付表3を参照。

表 4-1 「モデル3」の分析結果 (a)スポーツ観覧

説明変数	男			女		
	係数	標準誤差	有意性	係数	標準誤差	有意性
年齢〈15～19歳〉						
20～24歳	0.088	0.247		0.436	0.312	
25～29歳	-0.226	0.252		0.330	0.317	
30～34歳	-0.244	0.260		0.345	0.327	
学歴〈小学・中学卒〉						
高校・旧制中卒	0.593	0.262	**	0.227	0.423	
短大・高専卒	0.943	0.285	***	0.454	0.431	
大学・大学院卒	1.147	0.278	***	0.743	0.438	*
学習・研究活動の有無〈活動あり〉						
学習・研究活動なし	-0.110	0.228		-0.024	0.264	
ボランティア活動の有無〈活動あり〉						
ボランティア活動なし	-0.532	0.173	***	-0.449	0.155	***
学習・研究活動なし×ボランティア活動なし	-0.332	0.254		-0.410	0.287	
世帯の年間収入〈200万円未満〉						
200～299万円	-0.287	0.307		-0.221	0.363	
300～399万円	0.347	0.271		0.148	0.330	
400～499万円	0.390	0.272		0.065	0.325	
500～699万円	0.186	0.255		0.222	0.305	
700～999万円	0.206	0.253		0.334	0.301	
1000～1499万円	0.329	0.270		0.479	0.315	
1500万円以上	0.374	0.329		1.069	0.361	***
住居の種類〈民営の賃貸住宅〉						
持ち家	0.240	0.243		-0.107	0.227	
公団・公営などの賃貸住宅	0.279	0.355		-0.195	0.366	
給与住宅	0.606	0.473		-0.236	0.565	
住宅に間借り・寄宿舎・その他	0.056	0.623		-0.099	0.690	
就業状態〈正規雇用者層〉						
若年フリーター層	-0.295	0.148	**	-0.237	0.132	*
若年無業者層	-0.298	0.169	*	-0.600	0.249	**
父親の学歴〈父親が小学・中学卒〉						
父親が高校・旧制中卒	0.048	0.138		-0.202	0.156	
父親が短大・高専卒	-0.168	0.285		-0.122	0.269	
父親が大学・大学院卒	0.197	0.187		0.028	0.191	
母親の学歴〈母親が小学・中学卒〉						
母親が高校・旧制中卒	0.140	0.158		0.199	0.187	
母親が短大・高専卒	-0.030	0.205		0.158	0.223	
母親が大学・大学院卒	-0.049	0.319		-0.490	0.324	
父親の就業の有無〈無業〉						
父親が有業	0.077	0.160		-0.222	0.171	
母親の就業の有無〈無業〉						
母親が有業	-0.094	0.105		-0.056	0.111	
地域〈三大都市圏以外〉						
三大都市圏	0.110	0.105		-0.079	0.112	
定数	-1.801	0.493	***	-1.393	0.629	**
Cox & Snell R ²	0.061			0.058		
Nagelkerke R ²	0.094			0.090		
-2対数尤度	2578.753			2336.100		
LR カイ2乗	163.725			142.929		
サンプル数	2595			2376		

(b)映画鑑賞

説明変数	男			女		
	係数	標準誤差	有意性	係数	標準誤差	有意性
年齢〈15～19歳〉						
20～24歳	0.082	0.194		-0.377	0.226	*
25～29歳	-0.132	0.198		-0.419	0.232	*
30～34歳	-0.420	0.206	**	-0.544	0.241	**
学歴〈小学・中学卒〉						
高校・旧制中卒	0.177	0.181		0.109	0.265	
短大・高専卒	0.532	0.207	**	0.518	0.279	*
大学・大学院卒	0.618	0.201	***	0.777	0.298	***
学習・研究活動の有無〈活動あり〉						
学習・研究活動なし	-0.349	0.221		0.112	0.300	
ボランティア活動の有無〈活動あり〉						
ボランティア活動なし	-0.246	0.168		-0.012	0.178	
学習・研究活動なし×ボランティア活動なし	-0.329	0.241		-0.647	0.318	**
世帯の年間収入〈200万円未満〉						
200～299万円	0.113	0.238		-0.058	0.269	
300～399万円	0.131	0.225		-0.084	0.256	
400～499万円	0.356	0.226		0.170	0.252	
500～699万円	0.451	0.208	**	0.118	0.238	
700～999万円	0.427	0.207	**	0.427	0.239	*
1000～1499万円	0.585	0.225	***	0.633	0.266	**
1500万円以上	-0.071	0.290		0.446	0.355	
住居の種類〈民営の賃貸住宅〉						
持ち家	0.199	0.190		0.325	0.194	*
公団・公営などの賃貸住宅	-0.008	0.291		0.568	0.309	*
給与住宅	0.221	0.440		-0.254	0.478	
住宅に間借り・寄宿舎・その他	-0.069	0.511		0.007	0.525	
就業状態〈正規雇用者層〉						
若年フリーター層	-0.304	0.120	**	-0.313	0.113	***
若年無業者層	-0.636	0.143	***	-1.028	0.176	***
父親の学歴〈父親が小学・中学卒〉						
父親が高校・旧制中卒	0.000	0.113		0.012	0.132	
父親が短大・高専卒	0.247	0.236		0.093	0.255	
父親が大学・大学院卒	0.188	0.160		0.144	0.180	
母親の学歴〈母親が小学・中学卒〉						
母親が高校・旧制中卒	-0.015	0.127		-0.009	0.148	
母親が短大・高専卒	0.075	0.170		0.149	0.192	
母親が大学・大学院卒	0.057	0.286		0.063	0.310	
父親の就業の有無〈無業〉						
父親が有業	-0.020	0.134		-0.099	0.161	
母親の就業の有無〈無業〉						
母親が有業	0.210	0.092	**	0.100	0.102	
地域〈三大都市圏以外〉						
三大都市圏	0.258	0.091	***	0.250	0.106	**
定数	-0.575	0.388		0.723	0.460	
Cox & Snell R ²	0.092			0.091		
Nagelkerke R ²	0.124			0.130		
- 2 対数尤度	3266.048			2623.684		
LR カイ 2 乗	250.026			225.020		
サンプル数	2590			2368		

(c)趣味としての読書

説明変数	男			女		
	係数	標準誤差	有意性	係数	標準誤差	有意性
年齢〈15～19歳〉						
20～24歳	-0.005	0.214		-0.222	0.214	
25～29歳	-0.133	0.218		-0.030	0.220	
30～34歳	0.073	0.224		0.287	0.231	
学歴〈小学・中学卒〉						
高校・旧制中卒	0.496	0.200	**	0.439	0.277	
短大・高専卒	0.517	0.228	**	0.484	0.288	*
大学・大学院卒	1.064	0.220	***	0.902	0.302	***
学習・研究活動の有無〈活動あり〉						
学習・研究活動なし	-0.587	0.225	***	-0.426	0.265	
ボランティア活動の有無〈活動あり〉						
ボランティア活動なし	0.000	0.167		-0.136	0.166	
学習・研究活動なし×ボランティア活動なし	-0.542	0.246	**	-0.701	0.283	**
世帯の年間収入〈200万円未満〉						
200～299万円	0.510	0.246	**	0.203	0.273	
300～399万円	0.163	0.238		0.735	0.261	***
400～499万円	0.388	0.239		0.683	0.254	***
500～699万円	0.651	0.221	***	0.649	0.241	***
700～999万円	0.426	0.220	*	0.649	0.240	***
1000～1499万円	0.592	0.239	**	0.769	0.257	***
1500万円以上	0.569	0.303	*	0.963	0.335	***
住居の種類〈民営の賃貸住宅〉						
持ち家	-0.140	0.197		-0.170	0.197	
公団・公営などの賃貸住宅	-0.026	0.294		0.073	0.300	
給与住宅	0.210	0.451		-0.122	0.486	
住宅に間借り・寄宿舎・その他	0.440	0.504		-0.951	0.557	*
就業状態〈正規雇用者層〉						
若年フリーター層	0.304	0.126	**	0.133	0.110	
若年無業者層	0.514	0.140	***	-0.234	0.180	
父親の学歴〈父親が小学・中学卒〉						
父親が高校・旧制中卒	-0.033	0.121		0.171	0.127	
父親が短大・高専卒	0.249	0.247		0.228	0.234	
父親が大学・大学院卒	-0.254	0.171		0.602	0.170	***
母親の学歴〈母親が小学・中学卒〉						
母親が高校・旧制中卒	-0.069	0.135		0.026	0.145	
母親が短大・高専卒	0.115	0.179		0.025	0.182	
母親が大学・大学院卒	0.803	0.299	***	-0.104	0.282	
父親の就業の有無〈無業〉						
父親が有業	-0.133	0.137		-0.005	0.155	
母親の就業の有無〈無業〉						
母親が有業	-0.247	0.095	***	0.004	0.097	
地域〈三大都市圏以外〉						
三大都市圏	0.210	0.095	**	0.126	0.098	
定数	-0.796	0.406	*	-0.229	0.464	
Cox & Snell R ²	0.114			0.128		
Nagelkerke R ²	0.158			0.173		
- 2 対数尤度	3005.259			2889.950		
LR カイ 2 乗	313.178			325.583		
サンプル数	2590			2368		

(d)パチンコ

説明変数	男			女		
	係数	標準誤差	有意性	係数	標準誤差	有意性
年齢〈15～19歳〉						
20～24歳	0.531	0.216	**	-0.204	0.331	
25～29歳	0.357	0.220		-0.314	0.345	
30～34歳	0.275	0.227		-0.331	0.365	
学歴〈小学・中学卒〉						
高校・旧制中卒	-0.159	0.176		0.740	0.546	
短大・高専卒	-0.156	0.205		0.524	0.569	
大学・大学院卒	-0.638	0.204	***	-0.184	0.613	
学習・研究活動の有無〈活動あり〉						
学習・研究活動なし	0.115	0.234		0.181	0.441	
ボランティア活動の有無〈活動あり〉						
ボランティア活動なし	-0.165	0.183		0.149	0.287	
学習・研究活動なし×ボランティア活動なし	-0.101	0.256		0.435	0.474	
世帯の年間収入〈200万円未満〉						
200～299万円	0.290	0.258		-0.553	0.498	
300～399万円	0.456	0.244	*	0.048	0.434	
400～499万円	0.668	0.245	***	-0.203	0.439	
500～699万円	0.373	0.231		0.116	0.401	
700～999万円	0.605	0.230	***	0.206	0.402	
1000～1499万円	0.867	0.247	***	0.235	0.438	
1500万円以上	0.359	0.330		0.406	0.613	
住居の種類〈民営の賃貸住宅〉						
持ち家	0.230	0.204		-0.407	0.290	
公団・公営などの賃貸住宅	0.141	0.303		-0.386	0.484	
給与住宅	-0.891	0.648		-0.249	0.807	
住宅に間借り・寄宿舎・その他	0.644	0.502		-0.896	1.078	
就業状態〈正規雇用者層〉						
若年フリーター層	-0.266	0.131	**	0.120	0.190	
若年無業者層	-0.478	0.155	***	0.095	0.318	
父親の学歴〈父親が小学・中学卒〉						
父親が高校・旧制中卒	0.068	0.117		-0.443	0.204	**
父親が短大・高専卒	-0.293	0.266		-0.528	0.416	
父親が大学・大学院卒	-0.023	0.175		-1.099	0.328	***
母親の学歴〈母親が小学・中学卒〉						
母親が高校・旧制中卒	0.008	0.131		0.137	0.243	
母親が短大・高専卒	-0.234	0.183		0.100	0.324	
母親が大学・大学院卒	-0.481	0.348		-1.380	1.053	
父親の就業の有無〈無業〉						
父親が有業	-0.126	0.140		-0.171	0.276	
母親の就業の有無〈無業〉						
母親が有業	0.048	0.097		-0.027	0.175	
地域〈三大都市圏以外〉						
三大都市圏	-0.114	0.098		-0.305	0.184	*
定数	-1.424	0.417	***	-1.911	0.812	**
Cox & Snell R ²	0.033			0.024		
Nagelkerke R ²	0.048			0.058		
-2対数尤度	2980.924			1187.423		
LR カイ2乗	88.426			57.225		
サンプル数	2596			2376		

(e)テレビゲーム

説明変数	男			女		
	係数	標準誤差	有意性	係数	標準誤差	有意性
年齢〈15～19歳〉						
20～24歳	-0.070	0.202		-0.127	0.207	
25～29歳	-0.607	0.203	***	-0.589	0.212	***
30～34歳	-0.854	0.209	***	-0.814	0.222	***
学歴〈小学・中学卒〉						
高校・旧制中卒	0.111	0.167		-0.052	0.262	
短大・高専卒	0.323	0.199		0.105	0.274	
大学・大学院卒	0.136	0.192		0.009	0.285	
学習・研究活動の有無〈活動あり〉						
学習・研究活動なし	-0.588	0.237	**	0.165	0.251	
ボランティア活動の有無〈活動あり〉						
ボランティア活動なし	-0.262	0.188		-0.084	0.145	
学習・研究活動なし×ボランティア活動なし	0.042	0.257		-0.562	0.266	**
世帯の年間収入〈200万円未満〉						
200～299万円	-0.005	0.216		0.153	0.261	
300～399万円	0.163	0.207		0.241	0.247	
400～499万円	0.401	0.214		0.488	0.242	**
500～699万円	0.316	0.193		0.491	0.229	**
700～999万円	0.389	0.193	**	0.687	0.227	***
1000～1499万円	0.625	0.217	***	0.588	0.243	**
1500万円以上	0.373	0.284		0.478	0.301	
住居の種類〈民営の賃貸住宅〉						
持ち家	0.242	0.182		-0.456	0.187	**
公団・公営などの賃貸住宅	0.339	0.281		-0.363	0.283	
給与住宅	-0.187	0.444		-0.299	0.453	
住宅に間借り・寄宿舎・その他	0.236	0.499		-0.850	0.508	*
就業状態〈正規雇用者層〉						
若年フリーター層	0.076	0.123		0.204	0.104	**
若年無業者層	0.092	0.136		0.266	0.171	
父親の学歴〈父親が小学・中学卒〉						
父親が高校・旧制中卒	-0.103	0.113		-0.352	0.124	***
父親が短大・高専卒	-0.246	0.242		-0.356	0.222	
父親が大学・大学院卒	-0.254	0.163		-0.220	0.158	
母親の学歴〈母親が小学・中学卒〉						
母親が高校・旧制中卒	-0.034	0.124		0.096	0.140	
母親が短大・高専卒	-0.236	0.169		0.045	0.173	
母親が大学・大学院卒	-0.271	0.288		-0.240	0.255	
父親の就業の有無〈無業〉						
父親が有業	-0.308	0.131	**	-0.244	0.143	*
母親の就業の有無〈無業〉						
母親が有業	0.190	0.091	**	0.137	0.091	
地域〈三大都市圏以外〉						
三大都市圏	0.238	0.093	**	-0.066	0.092	
定数	1.211	0.380	***	0.889	0.436	**
Cox & Snell R ²	0.051			0.048		
Nagelkerke R ²	0.070			0.064		
- 2 対数尤度	3221.453			3175.831		
LR カイ 2 乗	134.629			116.608		
サンプル数	2574			2375		

(f)カラオケ

説明変数	男			女		
	係数	標準誤差	有意性	係数	標準誤差	有意性
年齢〈15～19歳〉						
20～24歳	-0.089	0.187		-0.084	0.234	
25～29歳	-0.842	0.191	***	-0.844	0.237	***
30～34歳	-1.304	0.200	***	-1.400	0.245	***
学歴〈小学・中学卒〉						
高校・旧制中卒	-0.099	0.169		0.359	0.271	
短大・高専卒	0.249	0.198		0.570	0.284	**
大学・大学院卒	0.363	0.192	*	0.093	0.296	
学習・研究活動の有無〈活動あり〉						
学習・研究活動なし	-0.427	0.228	*	0.320	0.285	
ボランティア活動の有無〈活動あり〉						
ボランティア活動なし	-0.589	0.175	***	-0.017	0.157	
学習・研究活動なし×ボランティア活動なし	-0.028	0.247		-0.743	0.301	**
世帯の年間収入〈200万円未満〉						
200～299万円	0.250	0.232		-0.400	0.268	
300～399万円	0.517	0.218	**	-0.084	0.257	
400～499万円	0.383	0.222	*	-0.407	0.249	
500～699万円	0.506	0.205	**	-0.182	0.236	
700～999万円	0.625	0.204	***	-0.148	0.235	
1000～1499万円	0.759	0.223	***	0.084	0.255	
1500万円以上	0.340	0.287		-0.091	0.316	
住居の種類〈民営の賃貸住宅〉						
持ち家	0.279	0.184		-0.008	0.196	
公団・公営などの賃貸住宅	0.321	0.275		0.427	0.312	
給与住宅	0.202	0.436		0.053	0.491	
住宅に間借り・寄宿舎・その他	0.856	0.511	*	0.088	0.530	
就業状態〈正規雇用者層〉						
若年フリーター層	-0.106	0.118		-0.252	0.110	**
若年無業者層	-0.600	0.139	***	-0.720	0.175	***
父親の学歴〈父親が小学・中学卒〉						
父親が高校・旧制中卒	0.107	0.111		0.030	0.129	
父親が短大・高専卒	0.297	0.239		0.034	0.238	
父親が大学・大学院卒	0.018	0.160		0.073	0.168	
母親の学歴〈母親が小学・中学卒〉						
母親が高校・旧制中卒	-0.188	0.124		0.056	0.145	
母親が短大・高専卒	-0.220	0.168		0.077	0.183	
母親が大学・大学院卒	-0.096	0.287		0.055	0.270	
父親の就業の有無〈無業〉						
父親が有業	-0.249	0.131	*	-0.132	0.147	
母親の就業の有無〈無業〉						
母親が有業	0.221	0.091	**	0.201	0.096	**
地域〈三大都市圏以外〉						
三大都市圏	0.128	0.090		0.108	0.098	
定数	0.704	0.376	*	1.218	0.453	**
Cox & Snell R ²	0.103			0.093		
Nagelkerke R ²	0.137			0.128		
- 2 対数尤度	3301.290			2876.632		
LR カイ 2 乗	280.337			232.077		
サンプル数	2591			2368		

(g)遊園地・動植物園・水族館などの見物

説明変数	男			女		
	係数	標準誤差	有意性	係数	標準誤差	有意性
年齢〈15～19歳〉						
20～24歳	0.370	0.247		0.084	0.211	
25～29歳	0.187	0.251		-0.118	0.216	
30～34歳	-0.031	0.261		-0.168	0.226	
学歴〈小学・中学卒〉						
高校・旧制中卒	0.024	0.218		0.264	0.279	
短大・高専卒	0.121	0.247		0.536	0.289	*
大学・大学院卒	0.213	0.239		0.447	0.299	
学習・研究活動の有無〈活動あり〉						
学習・研究活動なし	-0.733	0.240	***	0.119	0.250	
ボランティア活動の有無〈活動あり〉						
ボランティア活動なし	-0.604	0.172	***	-0.156	0.146	
学習・研究活動なし×ボランティア活動なし	0.216	0.264		-0.537	0.266	**
世帯の年間収入〈200万円未満〉						
200～299万円	0.380	0.288		0.278	0.270	
300～399万円	0.077	0.281		0.326	0.256	
400～499万円	0.386	0.276		0.386	0.251	
500～699万円	0.128	0.260		0.402	0.237	*
700～999万円	0.304	0.256		0.612	0.235	***
1000～1499万円	0.695	0.270	**	0.838	0.251	***
1500万円以上	0.235	0.337		0.721	0.309	**
住居の種類〈民営の賃貸住宅〉						
持ち家	0.228	0.232		0.315	0.190	*
公団・公営などの賃貸住宅	0.168	0.347		0.517	0.288	*
給与住宅	-0.134	0.529		0.133	0.459	
住宅に間借り・寄宿舎・その他	-0.234	0.619		0.382	0.512	
就業状態〈正規雇用者層〉						
若年フリーター層	-0.347	0.146	**	-0.267	0.104	***
若年無業者層	-0.414	0.168	**	-0.589	0.179	***
父親の学歴〈父親が小学・中学卒〉						
父親が高校・旧制中卒	0.175	0.137		0.123	0.125	
父親が短大・高専卒	0.037	0.280		0.181	0.223	
父親が大学・大学院卒	0.301	0.185		0.321	0.160	**
母親の学歴〈母親が小学・中学卒〉						
母親が高校・旧制中卒	-0.100	0.153		-0.182	0.142	
母親が短大・高専卒	0.101	0.196		-0.387	0.176	**
母親が大学・大学院卒	-0.493	0.331		-0.432	0.258	*
父親の就業の有無〈無業〉						
父親が有業	-0.019	0.158		-0.161	0.145	
母親の就業の有無〈無業〉						
母親が有業	0.193	0.106	*	0.152	0.092	*
地域〈三大都市圏以外〉						
三大都市圏	0.451	0.103	***	0.437	0.092	***
定数	-1.429	0.471	***	-0.806	0.457	*
Cox & Snell R ²	0.061			0.069		
Nagelkerke R ²	0.093			0.092		
- 2 対数尤度	2620.553			3120.527		
LR カイ 2 乗	163.563			169.483		
サンプル数	2594			2374		

習・研究活動の有無ダミー、ボランティア活動の有無ダミーのいずれも回帰係数がマイナスで有意であることが確認できるが、女性については、それらの2つのダミー変数は有意な値を示していない。したがって、男女別に見た場合、学習・研究活動やボランティア活動の積極性と趣味・娯楽の活動状況との関連性が異なっている。

つぎに、学歴に着目すると、パチンコにおいては、男性の大学・大学院卒ダミーの回帰係数値はマイナスで有意であるのに対して、スポーツ観覧、映画鑑賞、趣味としての読書、カラオケといった種目においては、大学・大学院卒ダミーにおいてプラスに有意な結果が得られている。とりわけ、スポーツ観覧、映画鑑賞、趣味としての読書については、男性において高学歴になるにつれて回帰係数が大きくなっている。また、女性についても、学歴に関しては映画鑑賞、趣味としての読書のように、大学・大学院卒ダミーの値がプラスで有意になっている種目もあるが、パチンコ、カラオケ、テレビゲームのように学歴と趣味・娯楽活動における有意な関連性が確認できない種目も存在する。また、世帯の年間収入を見ると、遊園地・動植物園・水族館などの見物といったお金がかかる種目については、男女のいずれかにおいて、所得が大きくなるほど回帰係数がプラスで有意であり、係数値が大きくなる傾向にあると言える。

就業ダミーを見ると、男女いずれについても、映画鑑賞、パチンコとカラオケといった種目では、若年フリーター層か若年無業者層のいずれかにおいて、係数値がマイナスに有意になっている。このことから若年無業者層や若年フリーター層が正規雇用者と比較して趣味・娯楽活動に対して非積極的であることが確認できる。それに対して、趣味としての読書やテレビゲームに関しては、若年フリーター層と若年無業者層の両方においてプラスで有意な値が得られている。したがって、若年フリーター層や若年無業者層のほうが、正規雇用者層と比較してより読書を積極的に行う傾向にあることがわかる。なお、地域ダミーを見ると、例えば、映画鑑賞、趣味としての読書、遊園地・動植物園・水族館などの見物については男女いずれも三大都市圏ダミーがプラスに有意であるのに対して、パチンコに関しては、女性において三大都市圏ダミーがマイナスに有意になっている。このことから、地域2区分であっても地域属性と趣味・娯楽活動との関連性を見てとることができる。

最後に、親の属性が趣味・娯楽活動に及ぼす影響について確認する。親の学歴ダミーを見ると、趣味としての読書において、女性の場合には父親が大学・大学院卒のダミー変数が、男性の場合には母親が大学・大学院卒のダミー変数が、それぞれプラスに有意となっている。一方、パチンコ、遊園地・動植物園・水族館などの見物については、女性において父親が大学・大学院卒の場合にマイナスに有意な関係が見られるのが確認できる。このことから、両親と同居する子供においては、親の学歴と本人の読書活動の関係性を指摘することができるが、男女別で見た場合には、その傾向は異なると言える。また、親の就業の有無ダミ

ーについては、映画鑑賞、カラオケ、テレビゲーム、遊園地・動植物園・水族館などの見物といった種目においては、男性において同居する母親が就業していることがプラスに有意な関係を持っているのに対して、趣味としての読書の場合、母親が就業していることがマイナスに有意な影響を及ぼしていることが興味深い。

5. 若年無業者層における就業希望意識と生活行動の関連性

本章では、両親と子供からなる核家族世帯に属する若年無業者層を対象に、就業希望意識と生活行動との関連性を明らかにする。2006年調査では、無業者について調査事項「就業希望の状況」が捕捉されている。「就業希望の状況」における分類区分は、(1)就業希望であり仕事を探している、(2)就業希望であるが仕事を探していない、(3)非就業希望、の3区分である。このような多肢選択の調査項目であることを考慮し、本分析では、就業希望意識(就業希望であり仕事を探している = 1, 就業希望であるが仕事を探していない = 2, 非就業希望 = 3)を被説明変数とする多項ロジット分析を行った。本分析で使用したモデルは、つぎの〔モデル4〕である。

〔モデル4〕

就業希望の状況 = f (年齢ダミー, 性別ダミー, 学歴ダミー, 学習・研究活動の有無, ボランティア活動の有無, 学習・研究活動とボランティア活動の交差項, 趣味・娯楽活動に関するスコア, 父親の趣味・娯楽活動に関するスコア, 母親の趣味・娯楽活動に関するスコア, インターネット活動に関するスコア, 世帯所得ダミー, 住居の種類ダミー, 地域ダミー)

〔モデル4〕では、趣味・娯楽活動に関するスコアが、モデルの説明変数として組み込まれている。さらに、〔モデル4〕では、インターネット活動に関するスコア、父親の趣味・娯楽活動に関するスコア、母親の趣味・娯楽活動に関するスコアもモデルに設定されている。なお、本モデルでは、サンプル数の制約もあることから、親の学歴に関するダミー変数をモデルに含めていない。

〔モデル4〕の結果は、表5-1で与えられている⁹⁾。表5-1から明らかになった点は以下のとおりである。(1)高学歴層において就業希望意識が高くなっている。(2)学習・研究活動の有無ダミーについては、マイナスで有意な値が示されている。(3)趣味・娯楽活動に関するスコアを見ると、プラスで有意な結果が得られていることから、趣味・娯楽活動を積極的

9) 〔モデル4〕における基本統計量については付表4を参照。

表 5-1 「モデル4」の分析結果

就業希望の状況 説明変数	就業希望であり仕事を探している			就業希望であるが仕事を探していない		
	係数	標準誤差	有意性	係数	標準誤差	有意性
年齢〈15～19歳〉						
20～24歳	1.319	0.578	**	1.745	0.670	***
25～29歳	0.661	0.553		0.873	0.654	
30～34歳	0.277	0.548		1.061	0.645	
性別〈女〉						
男	0.261	0.316		0.530	0.354	
学歴〈小学・中学卒〉						
高校・旧制中卒	0.180	0.403		0.434	0.459	
短大・高専卒	0.634	0.594		0.411	0.674	
大学・大学院卒	1.426	0.651	**	1.293	0.715	*
学習・研究活動の有無〈活動あり〉						
学習・研究活動なし	-0.330	1.582		-0.617	1.675	*
ボランティア活動の有無〈活動あり〉						
ボランティア活動なし	-0.342	1.126		-0.569	1.164	
学習・研究活動なし×ボランティア活動なし	-0.204	1.595		0.249	1.692	
趣味・娯楽活動に関するスコア	0.125	0.026	***	0.079	0.029	***
父親の趣味・娯楽活動に関するスコア	-0.062	0.030	**	-0.033	0.032	
母親の趣味・娯楽活動に関するスコア	0.010	0.032		0.054	0.034	
インターネット活動に関するスコア	0.009	0.024		0.024	0.026	
世帯の年間収入〈200万円未満〉						
200～299万円	-0.455	0.571		0.457	0.664	
300～399万円	-0.460	0.540		0.501	0.629	
400～499万円	-0.721	0.567		-0.300	0.685	
500～699万円	-0.209	0.578		1.100	0.654	*
700～999万円	-0.550	0.559		0.161	0.661	
1000～1499万円	-0.016	0.763		0.944	0.851	
1500万円以上	-0.858	1.511		-0.539	1.782	
住居の種類〈民営の賃貸住宅〉						
持ち家	-1.491	0.625	**	-1.639	0.672	**
公団・公営などの賃貸住宅	-0.384	0.875		0.102	0.916	
給与住宅	-1.878	1.129	*	-3.153	1.491	**
住宅に間借り・寄宿舎・その他	-3.096	1.703	*	-1.264	1.511	
地域〈三大都市圏以外〉						
三大都市圏	-0.569	0.326	*	-0.653	0.361	*
定数	1.688	1.382		-0.431	1.494	
擬似決定係数 (McFadden R ²)	0.140					
-2対数尤度	745.727					
カイ2乗	121.221					
サンプル数	449					

に行っている若年無業者層は、就業希望が高い可能性があることが示唆される。(4)インターネット活動に関するスコアは、就業希望意識に対して有意な関係を持っていない。(5)父親の趣味・娯楽に関するスコアを見ると、「就業希望であり仕事を探している」者に対してマイナスに有意な結果が確認できる。この結果については核家族世帯で子供と同居する父親が趣味・娯楽活動に積極的な場合、父親が子供と趣味・娯楽等の生活時間を共有していない可能性があり、そのことが子供の求職意欲に対してマイナスに影響を及ぼしていることが考えられる。

6. おわりに

本稿では、2006年の『社会調』の匿名データを用いて、家庭環境の観点から、若年の就業行動と社会生活状況に関する実証分析を行った。最初に、本分析では、核家族世帯で両親と同居する子供を対象にした場合、世帯収入をコントロールしたとしても、親の学歴が高いほど、同居する個人の就業状況や正規雇用状況にマイナスに有意であることが確認できた。本分析の結果は、宮本(2005)で指摘されている、親が高学歴で親の期待が子供にとっての圧力となった場合に、非正規就業者や無業者になる可能性と符合しているように思われる。その一方で、核家族世帯において同居する親の学歴が本人の就業にどのような因果系列に従って影響を与えているかについては、マイクロデータを用いてより精密な検証を行う必要があるだろう。

つぎに、核家族世帯で親と同居する子供に関しては、親の学歴だけでなく、母親の就業状態が一部の趣味・娯楽活動において有意な関係を持っていることが男女別の分析結果でも明らかになった。このことは、両親と同居する子供については、親の学歴が表す世帯の社会階層が子供の趣味・娯楽の活動状況にも影響を与えるだけでなく、母親が就業することによって世帯収入が増えた場合には、同居する子供の趣味・娯楽にかかる費用に影響を及ぼす可能性を示している。

さらに、本研究では、趣味・娯楽活動に関するスコアを算出した上で、核家族世帯に属し、両親と同居する若年無業者層の趣味・娯楽活動と就業意識との関連性についての分析を行った。本分析から、若年無業者層においては、積極的な趣味・娯楽活動を行っている無業者が高い就業希望意識を持つ傾向にあることが確認できた。さらに、本分析において、親の趣味・娯楽活動が同居する無業者の子供の就業意識に及ぼす影響についても検証した結果、核家族世帯で同居する子供の父親の趣味・娯楽活動が積極的な場合、子供の求職活動にマイナスの影響を与える可能性があることも明らかになった。

ところで、本研究では、両親と子供からなる核家族世帯が分析の対象となっている。それは、社会生活基本調査を含むわが国の公的統計の多くについては、世帯が調査単位になって

いるために、親の属性の観点から実証分析を行う場合、分析対象が同居する親子に限定されるからである。したがって、社会生活基本調査のマイクロデータを用いて、若年の就業状況や生活行動の実態を親の属性との関連で捉えようとする場合には、単身世帯の若者を含む若年層全体ではなく、親と同居する若年者のみについて就業状況と生活行動が把握可能であることに留意する必要がある。このことから、公的統計において親の属性を用いた分析を行う場合、分析対象に関してセレクションバイアスが生じる可能性も考えられる。

一方、同居する親子に限定されるとはいつても、親の属性に着目したマイクロデータ分析を行うことによって、家庭環境が若年者のライフスタイルに及ぼす影響を明らかにすることは可能である。近年、政策的な課題となりつつある不安定就業化や無業化に伴う社会的な孤立についても、こうした家庭環境の観点に立って実証分析を行うことは有効だと思われる。その意味では、公的統計のマイクロデータを用いて、親の属性を含む家庭環境の視点に立った実証研究のさらなる展開が可能だと考える。

なお、家庭環境から見た個々人の就業と生活行動の実態をより精密に把握するため、世帯と世帯構成員としての個人を階層的に異なるレベルと設定し、マルチレベル分析を適用することによって、公的統計のマイクロデータによるモデル分析をさらに追究することも考えられる。それについては今後の課題としたい。

付記 本稿は、伊藤（2014）「家庭環境から見た若年の就業行動と社会生活状況に関する計量分析」『2013年度 参加者公募型二次分析研究会 家庭環境から見た若年者の就業とライフスタイルに関する二次分析—公的統計の匿名データと社会調査の個票データを利用して—研究成果報告書』東京大学社会科学研究所附属社会調査・データアーカイブ研究センター（1-45ページ）を基に加筆・修正を行ったものである。なお、本稿における分析結果は、独立行政法人統計センターで提供している「平成18年社会生活基本調査」（総務省）の匿名データを基に筆者が独自に作成・加工した統計等であり、総務省統計局が作成・公表している統計等とは異なる。

参考文献

- 伊藤伸介（2008a）「マイクロデータによる若年層の就業状況の計量分析—世帯属性に着目して—」明海大学『経済学論集』Vol. 20, No. 2, 22-44ページ。
- 伊藤伸介（2008b）「若年層の就業状況と社会生活行動に関するマイクロデータ分析」『統計学』第95号, 19-31ページ。
- 伊藤伸介・勝浦正樹（2012）「社会生活行動の積極性と世帯属性から見た若年者の就業と生活活動」総務省統計研修所『リサーチペーパー』第31号, 1-91ページ。
- 伊藤伸介（2014）「家庭環境から見た若年の就業行動と社会生活状況に関する計量分析」『2013年度 参加者公募型二次分析研究会 家庭環境から見た若年者の就業とライフスタイルに関する二次分析—公的統計の匿名データと社会調査の個票データを利用して—研究成果報告書』東京大学社会科学研究所附属社会調査・データアーカイブ研究センター, 1-45ページ。

- 玄田有史・高橋主光 (2013) 「孤立無業 (SNEP) について: 『社会生活基本調査』 匿名データによる分析」『現代経済学の潮流 2013』 東洋経済新報社, 71-110ページ。
- 総務省統計局編 (2008) 『平成18年社会生活基本調査報告第2巻全国生活行動編 (調査票 A)』。
- 堀有喜衣 (2004) 「無業の若者のソーシャル・ネットワークの実態と支援の課題」『日本労働研究雑誌』 No. 533, 38-48ページ。
- 本田由紀・堀田聡子 (2006) 「若者無業者の実像—経歴・スキル・意識」『日本労働研究雑誌』 No. 556, 92-105ページ。
- 宮本みち子 (2005) 「家庭環境から見る」小杉礼子編『フリーターとニート』 勁草書房, 145-197ページ。
- 宮本みち子 (2012) 『若者が無縁化する—仕事・福祉・コミュニティでつなぐ』 ちくま新書。
- Ito, S. (2013) "Microdata Analysis on the Influence of Household Attributes and Social Involvement on Employment Status and Leisure Activities of Japanese Youth", *Meikai Economic Review*, Vol.25, No.3, pp. 34-53.

付表1 [モデル1]における基本統計量

男性

	平均値	標準偏差	最小値	最大値
就業状況	0.8739	0.3321	0.0000	1.0000
20～24歳	0.3091	0.4622	0.0000	1.0000
25～29歳	0.3435	0.4750	0.0000	1.0000
30～34歳	0.2841	0.4511	0.0000	1.0000
高校・旧制中卒	0.5037	0.5001	0.0000	1.0000
短大・高専卒	0.1489	0.3561	0.0000	1.0000
大学・大学院卒	0.2660	0.4420	0.0000	1.0000
200～299万円	0.0870	0.2818	0.0000	1.0000
300～399万円	0.1197	0.3246	0.0000	1.0000
400～499万円	0.1055	0.3072	0.0000	1.0000
500～699万円	0.2170	0.4123	0.0000	1.0000
700～999万円	0.2432	0.4291	0.0000	1.0000
1000～1499万円	0.1227	0.3281	0.0000	1.0000
1500万円以上	0.0392	0.1940	0.0000	1.0000
持ち家	0.8782	0.3272	0.0000	1.0000
公団・公営などの賃貸住宅	0.0422	0.2011	0.0000	1.0000
給与住宅	0.0121	0.1091	0.0000	1.0000
住宅に間借り・寄宿舍・その他	0.0095	0.0969	0.0000	1.0000
父親が高校・旧制中卒	0.5489	0.4977	0.0000	1.0000
父親が短大・高専卒	0.0379	0.1910	0.0000	1.0000
父親が大学・大学院卒	0.1683	0.3742	0.0000	1.0000
母親が高校・旧制中卒	0.6332	0.4820	0.0000	1.0000
母親が短大・高専卒	0.1477	0.3548	0.0000	1.0000
母親が大学・大学院卒	0.0314	0.1745	0.0000	1.0000
父親が有業	0.8618	0.3452	0.0000	1.0000
母親が有業	0.6337	0.4819	0.0000	1.0000
父親の趣味・娯楽活動に関するスコア	5.2755	5.4305	0.0000	32.0000
母親の趣味・娯楽活動に関するスコア	5.5213	5.5693	0.0000	28.0000
三大都市圏	0.3310	0.4707	0.0000	1.0000

女性

	平均値	標準偏差	最小値	最大値
就業状況	0.9251	0.2633	0.0000	1.0000
20～24歳	0.3755	0.4844	0.0000	1.0000
25～29歳	0.3451	0.4755	0.0000	1.0000
30～34歳	0.2257	0.4182	0.0000	1.0000
高校・旧制中卒	0.4026	0.4905	0.0000	1.0000
短大・高専卒	0.3504	0.4772	0.0000	1.0000
大学・大学院卒	0.2156	0.4113	0.0000	1.0000
200～299万円	0.0715	0.2578	0.0000	1.0000
300～399万円	0.0942	0.2922	0.0000	1.0000
400～499万円	0.1194	0.3243	0.0000	1.0000
500～699万円	0.2107	0.4079	0.0000	1.0000
700～999万円	0.2678	0.4429	0.0000	1.0000
1000～1499万円	0.1469	0.3541	0.0000	1.0000
1500万円以上	0.0420	0.2008	0.0000	1.0000
持ち家	0.8845	0.3197	0.0000	1.0000
公団・公営などの賃貸住宅	0.0406	0.1974	0.0000	1.0000
給与住宅	0.0097	0.0979	0.0000	1.0000
住宅に間借り・寄宿舍・その他	0.0087	0.0929	0.0000	1.0000
父親が高校・旧制中卒	0.5283	0.4993	0.0000	1.0000
父親が短大・高専卒	0.0493	0.2165	0.0000	1.0000
父親が大学・大学院卒	0.2102	0.4076	0.0000	1.0000
母親が高校・旧制中卒	0.6269	0.4838	0.0000	1.0000
母親が短大・高専卒	0.1837	0.3873	0.0000	1.0000
母親が大学・大学院卒	0.0435	0.2040	0.0000	1.0000
父親が有業	0.8859	0.3180	0.0000	1.0000
母親が有業	0.6351	0.4815	0.0000	1.0000
父親の趣味・娯楽活動に関するスコア	5.8468	5.7844	0.0000	35.0000
母親の趣味・娯楽活動に関するスコア	6.4698	6.0206	0.0000	30.0000
三大都市圏	0.3330	0.4714	0.0000	1.0000

付表2 [モデル2]における基本統計量

男性

	平均値	標準偏差	最小値	最大値
正規雇用状況	0.8163	0.3874	0.0000	1.0000
20～24歳	0.3074	0.4615	0.0000	1.0000
25～29歳	0.3493	0.4769	0.0000	1.0000
30～34歳	0.2837	0.4509	0.0000	1.0000
高校・旧制中卒	0.5015	0.5001	0.0000	1.0000
短大・高専卒	0.1562	0.3631	0.0000	1.0000
大学・大学院卒	0.2764	0.4473	0.0000	1.0000
200～299万円	0.0818	0.2741	0.0000	1.0000
300～399万円	0.1099	0.3128	0.0000	1.0000
400～499万円	0.1010	0.3014	0.0000	1.0000
500～699万円	0.2261	0.4184	0.0000	1.0000
700～999万円	0.2512	0.4338	0.0000	1.0000
1000～1499万円	0.1305	0.3370	0.0000	1.0000
1500万円以上	0.0433	0.2037	0.0000	1.0000
持ち家	0.8911	0.3115	0.0000	1.0000
公団・公営などの賃貸住宅	0.0369	0.1887	0.0000	1.0000
給与住宅	0.0099	0.0988	0.0000	1.0000
住宅に間借り・寄宿舍・その他	0.0094	0.0963	0.0000	1.0000
父親が高校・旧制中卒	0.5557	0.4970	0.0000	1.0000
父親が短大・高専卒	0.0414	0.1992	0.0000	1.0000
父親が大学・大学院卒	0.1601	0.3668	0.0000	1.0000
母親が高校・旧制中卒	0.6384	0.4806	0.0000	1.0000
母親が短大・高専卒	0.1458	0.3530	0.0000	1.0000
母親が大学・大学院卒	0.0315	0.1748	0.0000	1.0000
父親が有業	0.8695	0.3370	0.0000	1.0000
母親が有業	0.6433	0.4791	0.0000	1.0000
父親の趣味・娯楽活動に関するスコア	5.2330	5.3798	0.0000	32.0000
母親の趣味・娯楽活動に関するスコア	5.5108	5.5971	0.0000	28.0000
三大都市圏	0.3286	0.4698	0.0000	1.0000

女性

	平均値	標準偏差	最小値	最大値
正規雇用状況	0.7382	0.4397	0.0000	1.0000
20～24歳	0.3804	0.4856	0.0000	1.0000
25～29歳	0.3495	0.4769	0.0000	1.0000
30～34歳	0.2205	0.4147	0.0000	1.0000
高校・旧制中卒	0.3950	0.4890	0.0000	1.0000
短大・高専卒	0.3600	0.4801	0.0000	1.0000
大学・大学院卒	0.2215	0.4154	0.0000	1.0000
200～299万円	0.0695	0.2543	0.0000	1.0000
300～399万円	0.0893	0.2853	0.0000	1.0000
400～499万円	0.1202	0.3252	0.0000	1.0000
500～699万円	0.2100	0.4074	0.0000	1.0000
700～999万円	0.2701	0.4441	0.0000	1.0000
1000～1499万円	0.1536	0.3607	0.0000	1.0000
1500万円以上	0.0444	0.2061	0.0000	1.0000
持ち家	0.8903	0.3126	0.0000	1.0000
公団・公営などの賃貸住宅	0.0381	0.1916	0.0000	1.0000
給与住宅	0.0089	0.0938	0.0000	1.0000
住宅に間借り・寄宿舍・その他	0.0084	0.0911	0.0000	1.0000
父親が高校・旧制中卒	0.5230	0.4996	0.0000	1.0000
父親が短大・高専卒	0.0512	0.2205	0.0000	1.0000
父親が大学・大学院卒	0.2126	0.4093	0.0000	1.0000
母親が高校・旧制中卒	0.6249	0.4843	0.0000	1.0000
母親が短大・高専卒	0.1876	0.3905	0.0000	1.0000
母親が大学・大学院卒	0.0439	0.2049	0.0000	1.0000
父親が有業	0.8918	0.3107	0.0000	1.0000
母親が有業	0.6489	0.4774	0.0000	1.0000
父親の趣味・娯楽活動に関するスコア	5.8673	5.8288	0.0000	35.0000
母親の趣味・娯楽活動に関するスコア	6.4979	6.0461	0.0000	30.0000
三大都市圏	0.3344	0.4719	0.0000	1.0000

付表3 「モデル3」における基本統計量 (a)スポーツ観覧

男性

	平均値	標準偏差	最小値	最大値
スポーツ観覧	0.2212	0.4151	0.0000	1.0000
20～24歳	0.3114	0.4631	0.0000	1.0000
25～29歳	0.3449	0.4754	0.0000	1.0000
30～34歳	0.2825	0.4503	0.0000	1.0000
高校・旧制中卒	0.4913	0.5000	0.0000	1.0000
短大・高専卒	0.1568	0.3637	0.0000	1.0000
大学・大学院卒	0.2717	0.4449	0.0000	1.0000
学習・研究活動なし	0.6647	0.4722	0.0000	1.0000
ボランティア活動なし	0.8593	0.3477	0.0000	1.0000
学習・研究活動なし×ボランティア活動なし	0.6035	0.4893	0.0000	1.0000
200～299万円	0.0863	0.2809	0.0000	1.0000
300～399万円	0.1152	0.3194	0.0000	1.0000
400～499万円	0.1075	0.3098	0.0000	1.0000
500～699万円	0.2139	0.4101	0.0000	1.0000
700～999万円	0.2497	0.4329	0.0000	1.0000
1000～1499万円	0.1264	0.3324	0.0000	1.0000
1500万円以上	0.0385	0.1925	0.0000	1.0000
持ち家	0.8825	0.3221	0.0000	1.0000
公団・公営などの賃貸住宅	0.0401	0.1962	0.0000	1.0000
給与住宅	0.0112	0.1051	0.0000	1.0000
住宅に間借り・寄宿舍・その他	0.0085	0.0917	0.0000	1.0000
若年フリーター層	0.1595	0.3662	0.0000	1.0000
若年無業者層	0.1233	0.3289	0.0000	1.0000
父親が高校・旧制中卒	0.5461	0.4980	0.0000	1.0000
父親が短大・高専卒	0.0382	0.1916	0.0000	1.0000
父親が大学・大学院卒	0.1734	0.3787	0.0000	1.0000
母親が高校・旧制中卒	0.6382	0.4806	0.0000	1.0000
母親が短大・高専卒	0.1499	0.3570	0.0000	1.0000
母親が大学・大学院卒	0.0324	0.1770	0.0000	1.0000
父親が有業	0.8640	0.3429	0.0000	1.0000
母親が有業	0.6393	0.4803	0.0000	1.0000
三大都市圏	0.3491	0.4768	0.0000	1.0000

女性

	平均値	標準偏差	最小値	最大値
スポーツ観覧	0.2159	0.4115	0.0000	1.0000
20～24歳	0.3691	0.4827	0.0000	1.0000
25～29歳	0.3502	0.4771	0.0000	1.0000
30～34歳	0.2273	0.4192	0.0000	1.0000
高校・旧制中卒	0.3923	0.4884	0.0000	1.0000
短大・高専卒	0.3544	0.4784	0.0000	1.0000
大学・大学院卒	0.2226	0.4161	0.0000	1.0000
学習・研究活動なし	0.5198	0.4997	0.0000	1.0000
ボランティア活動なし	0.8472	0.3598	0.0000	1.0000
学習・研究活動なし×ボランティア活動なし	0.4798	0.4997	0.0000	1.0000
200～299万円	0.0707	0.2564	0.0000	1.0000
300～399万円	0.0960	0.2946	0.0000	1.0000
400～499万円	0.1170	0.3215	0.0000	1.0000
500～699万円	0.2071	0.4053	0.0000	1.0000
700～999万円	0.2715	0.4448	0.0000	1.0000
1000～1499万円	0.1481	0.3553	0.0000	1.0000
1500万円以上	0.0446	0.2065	0.0000	1.0000
持ち家	0.8859	0.3179	0.0000	1.0000
公団・公営などの賃貸住宅	0.0375	0.1899	0.0000	1.0000
給与住宅	0.0105	0.1021	0.0000	1.0000
住宅に間借り・寄宿舍・その他	0.0080	0.0891	0.0000	1.0000
若年フリーター層	0.2416	0.4281	0.0000	1.0000
若年無業者層	0.0724	0.2592	0.0000	1.0000
父親が高校・旧制中卒	0.5248	0.4995	0.0000	1.0000
父親が短大・高専卒	0.0497	0.2173	0.0000	1.0000
父親が大学・大学院卒	0.2193	0.4138	0.0000	1.0000
母親が高校・旧制中卒	0.6267	0.4838	0.0000	1.0000
母親が短大・高専卒	0.1843	0.3878	0.0000	1.0000
母親が大学・大学院卒	0.0480	0.2138	0.0000	1.0000
父親が有業	0.8864	0.3174	0.0000	1.0000
母親が有業	0.6347	0.4816	0.0000	1.0000
三大都市圏	0.3430	0.4748	0.0000	1.0000

(b)映画鑑賞

男性

	平均値	標準偏差	最小値	最大値
映画鑑賞	0.4154	0.4929	0.0000	1.0000
20～24歳	0.3104	0.4628	0.0000	1.0000
25～29歳	0.3452	0.4755	0.0000	1.0000
30～34歳	0.2830	0.4505	0.0000	1.0000
高校・旧制中卒	0.4923	0.5000	0.0000	1.0000
短大・高専卒	0.1564	0.3633	0.0000	1.0000
大学・大学院卒	0.2714	0.4448	0.0000	1.0000
学習・研究活動なし	0.6645	0.4723	0.0000	1.0000
ボランティア活動なし	0.8591	0.3480	0.0000	1.0000
学習・研究活動なし×ボランティア活動なし	0.6031	0.4894	0.0000	1.0000
200～299万円	0.0861	0.2806	0.0000	1.0000
300～399万円	0.1166	0.3210	0.0000	1.0000
400～499万円	0.1077	0.3101	0.0000	1.0000
500～699万円	0.2131	0.4096	0.0000	1.0000
700～999万円	0.2490	0.4325	0.0000	1.0000
1000～1499万円	0.1263	0.3322	0.0000	1.0000
1500万円以上	0.0386	0.1927	0.0000	1.0000
持ち家	0.8822	0.3224	0.0000	1.0000
公団・公営などの賃貸住宅	0.0402	0.1964	0.0000	1.0000
給与住宅	0.0112	0.1052	0.0000	1.0000
住宅に間借り・寄宿舎・その他	0.0085	0.0918	0.0000	1.0000
若年フリーター層	0.1595	0.3662	0.0000	1.0000
若年無業者層	0.1236	0.3291	0.0000	1.0000
父親が高校・旧制中卒	0.5456	0.4980	0.0000	1.0000
父親が短大・高専卒	0.0382	0.1918	0.0000	1.0000
父親が大学・大学院卒	0.1734	0.3786	0.0000	1.0000
母親が高校・旧制中卒	0.6378	0.4807	0.0000	1.0000
母親が短大・高専卒	0.1498	0.3570	0.0000	1.0000
母親が大学・大学院卒	0.0324	0.1772	0.0000	1.0000
父親が有業	0.8637	0.3432	0.0000	1.0000
母親が有業	0.6398	0.4802	0.0000	1.0000
三大都市圏	0.3483	0.4765	0.0000	1.0000

女性

	平均値	標準偏差	最小値	最大値
映画鑑賞	0.7107	0.4535	0.0000	1.0000
20～24歳	0.3691	0.4827	0.0000	1.0000
25～29歳	0.3501	0.4771	0.0000	1.0000
30～34歳	0.2272	0.4191	0.0000	1.0000
高校・旧制中卒	0.3927	0.4885	0.0000	1.0000
短大・高専卒	0.3547	0.4785	0.0000	1.0000
大学・大学院卒	0.2217	0.4155	0.0000	1.0000
学習・研究活動なし	0.5211	0.4997	0.0000	1.0000
ボランティア活動なし	0.8476	0.3595	0.0000	1.0000
学習・研究活動なし×ボランティア活動なし	0.4814	0.4998	0.0000	1.0000
200～299万円	0.0709	0.2568	0.0000	1.0000
300～399万円	0.0963	0.2950	0.0000	1.0000
400～499万円	0.1170	0.3215	0.0000	1.0000
500～699万円	0.2073	0.4055	0.0000	1.0000
700～999万円	0.2703	0.4442	0.0000	1.0000
1000～1499万円	0.1482	0.3554	0.0000	1.0000
1500万円以上	0.0452	0.2078	0.0000	1.0000
持ち家	0.8864	0.3174	0.0000	1.0000
公団・公営などの賃貸住宅	0.0372	0.1892	0.0000	1.0000
給与住宅	0.0106	0.1022	0.0000	1.0000
住宅に間借り・寄宿舎・その他	0.0080	0.0892	0.0000	1.0000
若年フリーター層	0.2420	0.4284	0.0000	1.0000
若年無業者層	0.0726	0.2596	0.0000	1.0000
父親が高校・旧制中卒	0.5253	0.4995	0.0000	1.0000
父親が短大・高専卒	0.0498	0.2176	0.0000	1.0000
父親が大学・大学院卒	0.2179	0.4129	0.0000	1.0000
母親が高校・旧制中卒	0.6271	0.4837	0.0000	1.0000
母親が短大・高専卒	0.1841	0.3877	0.0000	1.0000
母親が大学・大学院卒	0.0473	0.2123	0.0000	1.0000
父親が有業	0.8864	0.3174	0.0000	1.0000
母親が有業	0.6347	0.4816	0.0000	1.0000
三大都市圏	0.3433	0.4749	0.0000	1.0000

(c)趣味としての読書

男性

	平均値	標準偏差	最小値	最大値
趣味としての読書	0.3394	0.4736	0.0000	1.0000
20～24歳	0.3112	0.4631	0.0000	1.0000
25～29歳	0.3452	0.4755	0.0000	1.0000
30～34歳	0.2822	0.4502	0.0000	1.0000
高校・旧制中卒	0.4915	0.5000	0.0000	1.0000
短大・高専卒	0.1571	0.3640	0.0000	1.0000
大学・大学院卒	0.2710	0.4446	0.0000	1.0000
学習・研究活動なし	0.6656	0.4719	0.0000	1.0000
ボランティア活動なし	0.8602	0.3468	0.0000	1.0000
学習・研究活動なし×ボランティア活動なし	0.6046	0.4890	0.0000	1.0000
200～299万円	0.0857	0.2800	0.0000	1.0000
300～399万円	0.1166	0.3210	0.0000	1.0000
400～499万円	0.1069	0.3091	0.0000	1.0000
500～699万円	0.2139	0.4101	0.0000	1.0000
700～999万円	0.2490	0.4325	0.0000	1.0000
1000～1499万円	0.1266	0.3326	0.0000	1.0000
1500万円以上	0.0386	0.1927	0.0000	1.0000
持ち家	0.8826	0.3219	0.0000	1.0000
公団・公営などの賃貸住宅	0.0398	0.1955	0.0000	1.0000
給与住宅	0.0112	0.1052	0.0000	1.0000
住宅に間借り・寄宿舍・その他	0.0085	0.0918	0.0000	1.0000
若年フリーター層	0.1591	0.3658	0.0000	1.0000
若年無業者層	0.1232	0.3287	0.0000	1.0000
父親が高校・旧制中卒	0.5471	0.4979	0.0000	1.0000
父親が短大・高専卒	0.0382	0.1918	0.0000	1.0000
父親が大学・大学院卒	0.1734	0.3786	0.0000	1.0000
母親が高校・旧制中卒	0.6386	0.4805	0.0000	1.0000
母親が短大・高専卒	0.1498	0.3570	0.0000	1.0000
母親が大学・大学院卒	0.0320	0.1762	0.0000	1.0000
父親が有業	0.8641	0.3428	0.0000	1.0000
母親が有業	0.6402	0.4800	0.0000	1.0000
三大都市圏	0.3502	0.4771	0.0000	1.0000

女性

	平均値	標準偏差	最小値	最大値
趣味としての読書	0.5840	0.4930	0.0000	1.0000
20～24歳	0.3682	0.4824	0.0000	1.0000
25～29歳	0.3518	0.4776	0.0000	1.0000
30～34歳	0.2264	0.4186	0.0000	1.0000
高校・旧制中卒	0.3919	0.4883	0.0000	1.0000
短大・高専卒	0.3552	0.4787	0.0000	1.0000
大学・大学院卒	0.2221	0.4158	0.0000	1.0000
学習・研究活動なし	0.5203	0.4997	0.0000	1.0000
ボランティア活動なし	0.8476	0.3595	0.0000	1.0000
学習・研究活動なし×ボランティア活動なし	0.4802	0.4997	0.0000	1.0000
200～299万円	0.0705	0.2561	0.0000	1.0000
300～399万円	0.0954	0.2939	0.0000	1.0000
400～499万円	0.1170	0.3215	0.0000	1.0000
500～699万円	0.2078	0.4058	0.0000	1.0000
700～999万円	0.2715	0.4448	0.0000	1.0000
1000～1499万円	0.1482	0.3554	0.0000	1.0000
1500万円以上	0.0452	0.2078	0.0000	1.0000
持ち家	0.8868	0.3169	0.0000	1.0000
公団・公営などの賃貸住宅	0.0372	0.1892	0.0000	1.0000
給与住宅	0.0101	0.1002	0.0000	1.0000
住宅に間借り・寄宿舍・その他	0.0080	0.0892	0.0000	1.0000
若年フリーター層	0.2403	0.4273	0.0000	1.0000
若年無業者層	0.0722	0.2589	0.0000	1.0000
父親が高校・旧制中卒	0.5258	0.4994	0.0000	1.0000
父親が短大・高専卒	0.0503	0.2185	0.0000	1.0000
父親が大学・大学院卒	0.2179	0.4129	0.0000	1.0000
母親が高校・旧制中卒	0.6267	0.4838	0.0000	1.0000
母親が短大・高専卒	0.1841	0.3877	0.0000	1.0000
母親が大学・大学院卒	0.0481	0.2141	0.0000	1.0000
父親が有業	0.8860	0.3179	0.0000	1.0000
母親が有業	0.6356	0.4814	0.0000	1.0000
三大都市圏	0.3421	0.4745	0.0000	1.0000

(d)パチンコ

男性

	平均値	標準偏差	最小値	最大値
パチンコ	0.2781	0.4482	0.0000	1.0000
20～24歳	0.3109	0.4629	0.0000	1.0000
25～29歳	0.3448	0.4754	0.0000	1.0000
30～34歳	0.2831	0.4506	0.0000	1.0000
高校・旧制中卒	0.4911	0.5000	0.0000	1.0000
短大・高専卒	0.1568	0.3637	0.0000	1.0000
大学・大学院卒	0.2720	0.4451	0.0000	1.0000
学習・研究活動なし	0.6653	0.4720	0.0000	1.0000
ボランティア活動なし	0.8598	0.3473	0.0000	1.0000
学習・研究活動なし×ボランティア活動なし	0.6040	0.4892	0.0000	1.0000
200～299万円	0.0863	0.2808	0.0000	1.0000
300～399万円	0.1163	0.3207	0.0000	1.0000
400～499万円	0.1067	0.3088	0.0000	1.0000
500～699万円	0.2142	0.4103	0.0000	1.0000
700～999万円	0.2500	0.4331	0.0000	1.0000
1000～1499万円	0.1260	0.3319	0.0000	1.0000
1500万円以上	0.0385	0.1925	0.0000	1.0000
持ち家	0.8825	0.3221	0.0000	1.0000
公団・公営などの賃貸住宅	0.0401	0.1961	0.0000	1.0000
給与住宅	0.0112	0.1051	0.0000	1.0000
住宅に間借り・寄宿舎・その他	0.0085	0.0917	0.0000	1.0000
若年フリーター層	0.1595	0.3662	0.0000	1.0000
若年無業者層	0.1237	0.3292	0.0000	1.0000
父親が高校・旧制中卒	0.5466	0.4979	0.0000	1.0000
父親が短大・高専卒	0.0381	0.1916	0.0000	1.0000
父親が大学・大学院卒	0.1733	0.3786	0.0000	1.0000
母親が高校・旧制中卒	0.6387	0.4805	0.0000	1.0000
母親が短大・高専卒	0.1498	0.3570	0.0000	1.0000
母親が大学・大学院卒	0.0320	0.1760	0.0000	1.0000
父親が有業	0.8640	0.3428	0.0000	1.0000
母親が有業	0.6394	0.4803	0.0000	1.0000
三大都市圏	0.3498	0.4770	0.0000	1.0000

女性

	平均値	標準偏差	最小値	最大値
パチンコ	0.0732	0.2606	0.0000	1.0000
20～24歳	0.3683	0.4824	0.0000	1.0000
25～29歳	0.3510	0.4774	0.0000	1.0000
30～34歳	0.2273	0.4192	0.0000	1.0000
高校・旧制中卒	0.3914	0.4882	0.0000	1.0000
短大・高専卒	0.3548	0.4786	0.0000	1.0000
大学・大学院卒	0.2231	0.4164	0.0000	1.0000
学習・研究活動なし	0.5206	0.4997	0.0000	1.0000
ボランティア活動なし	0.8472	0.3598	0.0000	1.0000
学習・研究活動なし×ボランティア活動なし	0.4806	0.4997	0.0000	1.0000
200～299万円	0.0707	0.2564	0.0000	1.0000
300～399万円	0.0960	0.2946	0.0000	1.0000
400～499万円	0.1170	0.3215	0.0000	1.0000
500～699万円	0.2066	0.4050	0.0000	1.0000
700～999万円	0.2710	0.4446	0.0000	1.0000
1000～1499万円	0.1486	0.3557	0.0000	1.0000
1500万円以上	0.0450	0.2074	0.0000	1.0000
持ち家	0.8859	0.3179	0.0000	1.0000
公団・公営などの賃貸住宅	0.0375	0.1899	0.0000	1.0000
給与住宅	0.0105	0.1021	0.0000	1.0000
住宅に間借り・寄宿舎・その他	0.0080	0.0891	0.0000	1.0000
若年フリーター層	0.2412	0.4279	0.0000	1.0000
若年無業者層	0.0724	0.2592	0.0000	1.0000
父親が高校・旧制中卒	0.5244	0.4995	0.0000	1.0000
父親が短大・高専卒	0.0497	0.2173	0.0000	1.0000
父親が大学・大学院卒	0.2197	0.4141	0.0000	1.0000
母親が高校・旧制中卒	0.6271	0.4837	0.0000	1.0000
母親が短大・高専卒	0.1839	0.3875	0.0000	1.0000
母親が大学・大学院卒	0.0484	0.2147	0.0000	1.0000
父親が有業	0.8864	0.3174	0.0000	1.0000
母親が有業	0.6351	0.4815	0.0000	1.0000
三大都市圏	0.3439	0.4751	0.0000	1.0000

(e)テレビゲーム

男性

	平均値	標準偏差	最小値	最大値
テレビゲーム	0.6426	0.4793	0.0000	1.0000
20～24歳	0.3104	0.4628	0.0000	1.0000
25～29歳	0.3465	0.4760	0.0000	1.0000
30～34歳	0.2824	0.4503	0.0000	1.0000
高校・旧制中卒	0.4899	0.5000	0.0000	1.0000
短大・高専卒	0.1577	0.3646	0.0000	1.0000
大学・大学院卒	0.2723	0.4452	0.0000	1.0000
学習・研究活動なし	0.6651	0.4720	0.0000	1.0000
ボランティア活動なし	0.8590	0.3481	0.0000	1.0000
学習・研究活動なし×ボランティア活動なし	0.6033	0.4893	0.0000	1.0000
200～299万円	0.0866	0.2814	0.0000	1.0000
300～399万円	0.1162	0.3205	0.0000	1.0000
400～499万円	0.1057	0.3075	0.0000	1.0000
500～699万円	0.2129	0.4094	0.0000	1.0000
700～999万円	0.2510	0.4337	0.0000	1.0000
1000～1499万円	0.1267	0.3326	0.0000	1.0000
1500万円以上	0.0389	0.1933	0.0000	1.0000
持ち家	0.8827	0.3219	0.0000	1.0000
公団・公営などの賃貸住宅	0.0400	0.1960	0.0000	1.0000
給与住宅	0.0109	0.1037	0.0000	1.0000
住宅に間借り・寄宿舎・その他	0.0085	0.0921	0.0000	1.0000
若年フリーター層	0.1581	0.3649	0.0000	1.0000
若年無業者層	0.1232	0.3287	0.0000	1.0000
父親が高校・旧制中卒	0.5478	0.4978	0.0000	1.0000
父親が短大・高専卒	0.0381	0.1914	0.0000	1.0000
父親が大学・大学院卒	0.1725	0.3779	0.0000	1.0000
母親が高校・旧制中卒	0.6375	0.4808	0.0000	1.0000
母親が短大・高専卒	0.1500	0.3571	0.0000	1.0000
母親が大学・大学院卒	0.0322	0.1767	0.0000	1.0000
父親が有業	0.8648	0.3420	0.0000	1.0000
母親が有業	0.6391	0.4804	0.0000	1.0000
三大都市圏	0.3489	0.4767	0.0000	1.0000

女性

	平均値	標準偏差	最小値	最大値
テレビゲーム	0.4989	0.5001	0.0000	1.0000
20～24歳	0.3676	0.4822	0.0000	1.0000
25～29歳	0.3516	0.4776	0.0000	1.0000
30～34歳	0.2274	0.4192	0.0000	1.0000
高校・旧制中卒	0.3920	0.4883	0.0000	1.0000
短大・高専卒	0.3545	0.4785	0.0000	1.0000
大学・大学院卒	0.2227	0.4162	0.0000	1.0000
学習・研究活動なし	0.5204	0.4997	0.0000	1.0000
ボランティア活動なし	0.8480	0.3591	0.0000	1.0000
学習・研究活動なし×ボランティア活動なし	0.4804	0.4997	0.0000	1.0000
200～299万円	0.0707	0.2564	0.0000	1.0000
300～399万円	0.0960	0.2947	0.0000	1.0000
400～499万円	0.1171	0.3216	0.0000	1.0000
500～699万円	0.2072	0.4054	0.0000	1.0000
700～999万円	0.2707	0.4444	0.0000	1.0000
1000～1499万円	0.1486	0.3558	0.0000	1.0000
1500万円以上	0.0446	0.2065	0.0000	1.0000
持ち家	0.8863	0.3175	0.0000	1.0000
公団・公営などの賃貸住宅	0.0375	0.1900	0.0000	1.0000
給与住宅	0.0105	0.1021	0.0000	1.0000
住宅に間借り・寄宿舎・その他	0.0080	0.0891	0.0000	1.0000
若年フリーター層	0.2408	0.4277	0.0000	1.0000
若年無業者層	0.0724	0.2592	0.0000	1.0000
父親が高校・旧制中卒	0.5251	0.4995	0.0000	1.0000
父親が短大・高専卒	0.0501	0.2182	0.0000	1.0000
父親が大学・大学院卒	0.2189	0.4136	0.0000	1.0000
母親が高校・旧制中卒	0.6265	0.4838	0.0000	1.0000
母親が短大・高専卒	0.1840	0.3876	0.0000	1.0000
母親が大学・大学院卒	0.0484	0.2147	0.0000	1.0000
父親が有業	0.8863	0.3175	0.0000	1.0000
母親が有業	0.6354	0.4814	0.0000	1.0000
三大都市圏	0.3427	0.4747	0.0000	1.0000

(f)カラオケ

男性

	平均値	標準偏差	最小値	最大値
カラオケ	0.4685	0.4991	0.0000	1.0000
20～24歳	0.3103	0.4627	0.0000	1.0000
25～29歳	0.3458	0.4757	0.0000	1.0000
30～34歳	0.2829	0.4505	0.0000	1.0000
高校・旧制中卒	0.4905	0.5000	0.0000	1.0000
短大・高専卒	0.1571	0.3639	0.0000	1.0000
大学・大学院卒	0.2725	0.4453	0.0000	1.0000
学習・研究活動なし	0.6658	0.4718	0.0000	1.0000
ボランティア活動なし	0.8603	0.3468	0.0000	1.0000
学習・研究活動なし×ボランティア活動なし	0.6044	0.4891	0.0000	1.0000
200～299万円	0.0861	0.2805	0.0000	1.0000
300～399万円	0.1166	0.3210	0.0000	1.0000
400～499万円	0.1069	0.3091	0.0000	1.0000
500～699万円	0.2134	0.4098	0.0000	1.0000
700～999万円	0.2497	0.4329	0.0000	1.0000
1000～1499万円	0.1266	0.3326	0.0000	1.0000
1500万円以上	0.0386	0.1927	0.0000	1.0000
持ち家	0.8827	0.3219	0.0000	1.0000
公団・公営などの賃貸住宅	0.0398	0.1954	0.0000	1.0000
給与住宅	0.0112	0.1052	0.0000	1.0000
住宅に間借り・寄宿舎・その他	0.0085	0.0918	0.0000	1.0000
若年フリーター層	0.1582	0.3650	0.0000	1.0000
若年無業者層	0.1235	0.3291	0.0000	1.0000
父親が高校・旧制中卒	0.5465	0.4979	0.0000	1.0000
父親が短大・高専卒	0.0382	0.1917	0.0000	1.0000
父親が大学・大学院卒	0.1729	0.3782	0.0000	1.0000
母親が高校・旧制中卒	0.6380	0.4807	0.0000	1.0000
母親が短大・高専卒	0.1497	0.3569	0.0000	1.0000
母親が大学・大学院卒	0.0324	0.1771	0.0000	1.0000
父親が有業	0.8638	0.3431	0.0000	1.0000
母親が有業	0.6387	0.4805	0.0000	1.0000
三大都市圏	0.3493	0.4768	0.0000	1.0000

女性

	平均値	標準偏差	最小値	最大値
カラオケ	0.6347	0.4816	0.0000	1.0000
20～24歳	0.3678	0.4823	0.0000	1.0000
25～29歳	0.3518	0.4776	0.0000	1.0000
30～34歳	0.2272	0.4191	0.0000	1.0000
高校・旧制中卒	0.3915	0.4882	0.0000	1.0000
短大・高専卒	0.3552	0.4787	0.0000	1.0000
大学・大学院卒	0.2230	0.4163	0.0000	1.0000
学習・研究活動なし	0.5194	0.4997	0.0000	1.0000
ボランティア活動なし	0.8471	0.3599	0.0000	1.0000
学習・研究活動なし×ボランティア活動なし	0.4793	0.4997	0.0000	1.0000
200～299万円	0.0705	0.2561	0.0000	1.0000
300～399万円	0.0954	0.2939	0.0000	1.0000
400～499万円	0.1166	0.3210	0.0000	1.0000
500～699万円	0.2073	0.4055	0.0000	1.0000
700～999万円	0.2707	0.4444	0.0000	1.0000
1000～1499万円	0.1491	0.3562	0.0000	1.0000
1500万円以上	0.0452	0.2078	0.0000	1.0000
持ち家	0.8860	0.3179	0.0000	1.0000
公団・公営などの賃貸住宅	0.0376	0.1902	0.0000	1.0000
給与住宅	0.0106	0.1022	0.0000	1.0000
住宅に間借り・寄宿舎・その他	0.0080	0.0892	0.0000	1.0000
若年フリーター層	0.2411	0.4279	0.0000	1.0000
若年無業者層	0.0726	0.2596	0.0000	1.0000
父親が高校・旧制中卒	0.5245	0.4995	0.0000	1.0000
父親が短大・高専卒	0.0503	0.2185	0.0000	1.0000
父親が大学・大学院卒	0.2192	0.4138	0.0000	1.0000
母親が高校・旧制中卒	0.6267	0.4838	0.0000	1.0000
母親が短大・高専卒	0.1837	0.3873	0.0000	1.0000
母親が大学・大学院卒	0.0486	0.2150	0.0000	1.0000
父親が有業	0.8864	0.3174	0.0000	1.0000
母親が有業	0.6339	0.4818	0.0000	1.0000
三大都市圏	0.3442	0.4752	0.0000	1.0000

(g)遊園地・動植物園・水族館などの見物

男性

	平均値	標準偏差	最小値	最大値
遊園地・動植物園・水族館などの見物	0.2278	0.4195	0.0000	1.0000
20～24歳	0.3103	0.4627	0.0000	1.0000
25～29歳	0.3458	0.4757	0.0000	1.0000
30～34歳	0.2826	0.4503	0.0000	1.0000
高校・旧制中卒	0.4911	0.5000	0.0000	1.0000
短大・高専卒	0.1569	0.3638	0.0000	1.0000
大学・大学院卒	0.2718	0.4450	0.0000	1.0000
学習・研究活動なし	0.6654	0.4719	0.0000	1.0000
ボランティア活動なし	0.8601	0.3470	0.0000	1.0000
学習・研究活動なし×ボランティア活動なし	0.6041	0.4891	0.0000	1.0000
200～299万円	0.0864	0.2809	0.0000	1.0000
300～399万円	0.1164	0.3208	0.0000	1.0000
400～499万円	0.1068	0.3089	0.0000	1.0000
500～699万円	0.2140	0.4102	0.0000	1.0000
700～999万円	0.2494	0.4328	0.0000	1.0000
1000～1499万円	0.1264	0.3324	0.0000	1.0000
1500万円以上	0.0386	0.1926	0.0000	1.0000
持ち家	0.8828	0.3217	0.0000	1.0000
公団・公営などの賃貸住宅	0.0397	0.1953	0.0000	1.0000
給与住宅	0.0112	0.1052	0.0000	1.0000
住宅に間借り・寄宿舎・その他	0.0085	0.0917	0.0000	1.0000
若年フリーター層	0.1596	0.3663	0.0000	1.0000
若年無業者層	0.1234	0.3289	0.0000	1.0000
父親が高校・旧制中卒	0.5466	0.4979	0.0000	1.0000
父親が短大・高専卒	0.0382	0.1916	0.0000	1.0000
父親が大学・大学院卒	0.1731	0.3784	0.0000	1.0000
母親が高校・旧制中卒	0.6384	0.4806	0.0000	1.0000
母親が短大・高専卒	0.1496	0.3567	0.0000	1.0000
母親が大学・大学院卒	0.0320	0.1760	0.0000	1.0000
父親が有業	0.8643	0.3425	0.0000	1.0000
母親が有業	0.6399	0.4801	0.0000	1.0000
三大都市圏	0.3493	0.4768	0.0000	1.0000

女性

	平均値	標準偏差	最小値	最大値
遊園地・動植物園・水族館などの見物	0.4895	0.5000	0.0000	1.0000
20～24歳	0.3690	0.4826	0.0000	1.0000
25～29歳	0.3509	0.4773	0.0000	1.0000
30～34歳	0.2270	0.4190	0.0000	1.0000
高校・旧制中卒	0.3909	0.4881	0.0000	1.0000
短大・高専卒	0.3551	0.4786	0.0000	1.0000
大学・大学院卒	0.2233	0.4165	0.0000	1.0000
学習・研究活動なし	0.5185	0.4998	0.0000	1.0000
ボランティア活動なし	0.8471	0.3600	0.0000	1.0000
学習・研究活動なし×ボランティア活動なし	0.4785	0.4996	0.0000	1.0000
200～299万円	0.0703	0.2558	0.0000	1.0000
300～399万円	0.0960	0.2947	0.0000	1.0000
400～499万円	0.1171	0.3216	0.0000	1.0000
500～699万円	0.2068	0.4051	0.0000	1.0000
700～999万円	0.2717	0.4449	0.0000	1.0000
1000～1499万円	0.1483	0.3554	0.0000	1.0000
1500万円以上	0.0451	0.2075	0.0000	1.0000
持ち家	0.8863	0.3176	0.0000	1.0000
公団・公営などの賃貸住宅	0.0375	0.1900	0.0000	1.0000
給与住宅	0.0105	0.1021	0.0000	1.0000
住宅に間借り・寄宿舎・その他	0.0080	0.0891	0.0000	1.0000
若年フリーター層	0.2409	0.4277	0.0000	1.0000
若年無業者層	0.0720	0.2586	0.0000	1.0000
父親が高校・旧制中卒	0.5253	0.4995	0.0000	1.0000
父親が短大・高専卒	0.0501	0.2183	0.0000	1.0000
父親が大学・大学院卒	0.2199	0.4143	0.0000	1.0000
母親が高校・旧制中卒	0.6264	0.4839	0.0000	1.0000
母親が短大・高専卒	0.1845	0.3880	0.0000	1.0000
母親が大学・大学院卒	0.0484	0.2147	0.0000	1.0000
父親が有業	0.8871	0.3165	0.0000	1.0000
母親が有業	0.6352	0.4815	0.0000	1.0000
三大都市圏	0.3437	0.4751	0.0000	1.0000

付表4 [モデル4]における基本統計量

	平均値	標準偏差	最小値	最大値
就業希望の状況	1.5860	0.7611	1.0000	3.0000
20～24歳	0.3227	0.4680	0.0000	1.0000
25～29歳	0.3057	0.4612	0.0000	1.0000
30～34歳	0.2803	0.4496	0.0000	1.0000
男	0.6561	0.4755	0.0000	1.0000
高校・旧制中卒	0.4926	0.5005	0.0000	1.0000
短大・高専卒	0.1529	0.3602	0.0000	1.0000
大学・大学院卒	0.1826	0.3867	0.0000	1.0000
学習・研究活動なし	0.6221	0.4854	0.0000	1.0000
ボランティア活動なし	0.9002	0.3000	0.0000	1.0000
学習・研究活動なし×ボランティア活動なし	0.5924	0.4919	0.0000	1.0000
趣味・娯楽活動に関するスコア	11.5648	7.7528	0.0000	34.0000
父親の趣味・娯楽活動に関するスコア	5.6928	5.7536	0.0000	27.0000
母親の趣味・娯楽活動に関するスコア	5.8348	5.6760	0.0000	25.0000
インターネット活動に関するスコア	9.6603	8.6673	0.0000	36.0000
200～299万円	0.1231	0.3289	0.0000	1.0000
300～399万円	0.1741	0.3796	0.0000	1.0000
400～499万円	0.1295	0.3361	0.0000	1.0000
500～699万円	0.1614	0.3683	0.0000	1.0000
700～999万円	0.2102	0.4079	0.0000	1.0000
1000～1499万円	0.0701	0.2555	0.0000	1.0000
1500万円以上	0.0106	0.1026	0.0000	1.0000
持ち家	0.7962	0.4033	0.0000	1.0000
公団・公営などの賃貸住宅	0.0743	0.2626	0.0000	1.0000
給与住宅	0.0234	0.1512	0.0000	1.0000
住宅に間借り・寄宿舎・その他	0.0127	0.1123	0.0000	1.0000
三大都市圏	0.3397	0.4741	0.0000	1.0000